



- bezbolesne leczenie
  - nowoczesna protetyka
  - protezy natychmiastowe
- UWAGA!** promocyjna cena koron porcelanowych na metalu i cyrkonie

## Zbadaj słuch

Wszystkie osoby mające trudności ze słyszeniem mogą bezpłatnie zbadać słuch i zasięgnąć fachowej porady audioprotetyka w gabinetach firmy Fonikon, które mieszczą się w przychodni specjalistycznej przy ul. Dąbrowszczaków 5A (tel. 22 392 05 67) oraz vis a vis Szpitala Bródnowskiego przy ulicy Kondratowicza 37 (nr tel. 22 353 06 20).

Proponujemy szeroki wybór nowoczesnych aparatów słuchowych i akcesoriów firmy Oticon, która od ponad 100 lat służy pomocą osobom słabosłyszącym. Zapraszamy! Zbadaj słuch.

**Z tym ogłoszeniem badanie słuchu gratis i 5% rabatu na aparat słuchowy!**

## Autobusy na tory

Wielkim błędem projektantów Mostu Północnego było przeznaczenie, oddzielnej przecież części mostu, jedynie dla tramwajów, zamiast dla tramwajów i autobusów. W rezultacie tej nieprzemysłanej decyzji będzie on równie mało wykorzystywany, jak most tramwajowy w Moście Starzyńskiego – pisze nasz Czytelnik.

Dodaje, że rozwiązanie z wykorzystaniem pasa tramwajowego dla ruchu autobusów jest od kilku lat stosowa-

ne na Moście Śląsko-Dąbrowskim i zyskało powszechną akceptację, zarówno mieszkańców, jak i fachowców. Potwierdzają to prace na skrzyżowaniu Targowej z Kijowską, gdzie torowiska są asfaltowane, a więc przystosowywane również dla autobusów. Nasz czytelnik obawia się, że po kilku latach sytuacja na Moście Północnym będzie wyglądać następująco: na dwóch jezdniach – północnej i południowej - będą się kłębić w korkach samochody

dokończenie na str. 7

### NAUKA JĘZYKÓW OBCYCH

www.mowisz-masz.pl

- dla dzieci, młodzieży, dorosłych
- bardzo małe grupy
- zajęcia indywidualne i w parze
- przygotowanie do matury
- profesjonalni lektorzy

ul. Remiszewska 1 (Targówek)  
tel: 22 679 55 33, 663 741 860



Producent frontów aluminiowych  
Ramki, Drzwi, Fronty

### Oferuje produkty i usługi:

- drzwi suwane i składane
- ramki i fronty kuchenne
- profile aluminiowe Sevroll
- drzwi wewnętrzne PORTA
- lustra łazienkowe (duży wybór)
- cięcie i oklejanie płyty



www.mapl-im.pl, www.sevroll-bis.waw.pl

Zapraszamy w godz. 9 - 17 (sob. 9 - 14)  
Warszawa, ul. Radzymińska 116,  
Tel. 22 679 29 19, 22 678 08 42

## Schroniska pod lupą

Nie od dziś wiadomo, że nasi bracia mniejsi cierpią! Przyczyn tego stanu jest wiele, m.in. brak kontroli nad urodzeniami. Niechciane szczeniaki i kociaki dramatycznie zwiększają liczbę mieszkańców schronisk. To wina każdego z nas. Pojedynczo jednak niewiele możemy zrobić. Potrzebne są rozwiązania systemowe. Ten problem okresowo jest zauważany przez władze miasta i województwa.

Tym razem Mazowiecki Urząd Wojewódzki zorganizował 18 sierpnia konferencję prasową, dotyczącą wyników kontroli mazowieckich schronisk dla zwierząt. Z raportu dotyczącego problemu bezdomności zwierząt na terenie województwa mazowieckiego, przeprowadzonego przez Wojewódzki Inspektorat Weterynarii z siedzibą w Siedlcach (4 kwietnia 2011 r.) wynika, iż w większości skontrolowanych schronisk występowały liczne nieprawidłowości. Zastępca Wojewódzkiego Lekarza Weterynarii na Mazowszu – Paweł Mayer, powołując się na wcześniej wspomniany raport, zaznaczył na konferencji prasowej, że wśród licznych uchybień wykazanych podczas kontroli, do najczęstszych należały: brak wyizolowanych pomieszczeń, w których można byłoby przeprowadzać zabiegi lecznicze i chirurgiczne oraz niedostateczna ilość miejsca przeznaczona na prowadzenie aktywności administracyjno-biurowej (w tym również niemożność magazynowania do-

kumentacji). Problemem jest brak wystarczającej ilości bok- sów przeznaczonych dla: dokończenie na str. 8

**NOWA!!!**  
myjnia samoobsługowa

- 4 wygodne i przestronne stanowiska
- 6 programów opartych na najnowocześniejszych technologiach
- Preparat do mycia Alu feig Gratis
- Karty Abonęckie
- ładowane na dowolną sumę za które wystawiamy faktury Vat
- Program lojalnościowy

ul. H. Orłanowity 29  
rog ul. Lesnej Polanki  
03-137 Warszawa  
tel. 600 162 939  
**ZAPRASZAMY!!!**

## „Szczęście w nieszczęściu”

W piątek 5 sierpnia przed południem, na dachu kościoła pod wezwaniem Chrystusa Króla przy ul. Tykocińskiej na Targówku wybuchł pożar. Ogień strawił 2/3 dachu, na pozostałej części naruszona została więźba dachowa. Na ścianie zewnętrznej kościoła, przy prezbiterium, pojawiły się rysy i spękania. Powiatowy Urząd Nadzoru Budowlanego stwierdził zagrożenia. W tydzień po pożarze ekipa budowlana usunęła niebezpieczeństwo, nakładając żelbetonowy wieniec, który spiął całą ścianę. Nie ma dalszych pęknięć. Dodatkowe, niepowetowane straty spowodował deszcz, zalewający wnętrze kościoła (ponad 2 tysiące m<sup>2</sup>), odnowionego w ubiegłym roku i przygotowywanego na tegoroczną uroczystość 80-lecia powstania parafii Chrystusa Króla.

„Najważniejsze było zabezpieczenie uszkodzonego dachu i pokrycie jego całości tymczasowym dachem, by

kościół nie przeciekał” – wspomina po 3 tygodniach proboszcz parafii Chrystusa Króla, ks. dr Marcin Wójto-

wicz, dziekan dekanatu praskiego. Szybko wykonany został projekt prowizoryczny- dokończenie na str. 12



### Burmistrz Dzielnicy Białoleka m.st. Warszawy

Jacek Kaznowski

wraz z Radą i Zarządem serdecznie zapraszają

**8 września, godz. 18.00**

„Białoleckie Dożynki”, które rozpoczną się uroczystą Mszą Św.

- po Mszy Św. występ Państwowego Zespołu Ludowego Pieśni i Tańca „Mazowsze” im. Tadeusza Sygietyńskiego; Kościół Narodzenia NMP przy ul. Klasyków 21/23.

**10 września, godz. 18.00**

„Muza Szczęśliwości” - spektakl muzyczny z wykorzystaniem utworów znanych poetów i kompozytorów m.in. Jana Kantego Pawлуśkiewicza i Marka Grechuty

- w ramach IV edycji „Malarze słowa”; Białolecki Ośrodek Kultury, ul. Vincenta van Gogha 1. Wstęp za zaproszeniami. Odbiór bezpłatnych zaproszeń od 31 sierpnia w Wydziale Kultury dla Dzielnicy Białoleka, ul. Modlińska 197, pok. 240 C, tel. 22 51 03 104 oraz w Białoleckim Ośrodku Kultury, tel. 22 88 44 625/26.

**21 września**

Uroczystości patriotyczne związane z obchodami 67. rocznicy Powstania Warszawskiego i śmierci Żołnierzy AK „Obroża”

godz. 12.30 - Msza Święta w Kościele Św. Jakuba Apostoła ul. Mehoffera 4;  
godz. 14.00 - Cmentarz Tarchomiński przy ul. Mehoffera - Apel Poległych z udziałem Kompanii Reprezentacyjnej WP.



# Konsultacje programu współpracy na 2012 rok

Pracowicie czas wakacji spędzali uczestnicy miejskich i dzielnicowych Komisji Dialogu Społecznego. 28 lipca odbyło się spotkanie konsultacyjne projektu Programu współpracy m.st. Warszawy z organizacjami pozarządowymi na 2012 rok, przygotowanego przez Centrum Komunikacji Społecznej. Do 16 sierpnia organizacje uczestniczące w komisjach dialogu społecznego oraz same KDS-y mogły przesyłać swoje uwagi do projektu programu.

Programy współpracy są wadzą nieco zmian do obecnie przygotowywane corocznie, nie obowiązującego dokumentu. Począwszy od 2000 roku. Przedstawiony projekt widać w §34, określającym

priorytetowe zadania publiczne w zakresie współpracy miasta z organizacjami w 2012 roku. Bardzo długą i

szczegółową listę zadań odchudzono, zawężając ją do ujętych hasłowo, bardziej ogólnych obszarów tematycznych. Przedstawiciele organizacji uczestniczących w zadaniach finansowanych w ramach miejskich konkursów, np. Uniwersytetów Trzeciego Wieku, obawiali się jednak, że brak zapisów wskazujących na konieczność finansowania konkretnych inicjatyw spowoduje, że urzędnicy decydujący o rozdziale środków przestaną je traktować priorytetowo. To mogłoby oznaczać nawet całkowitą utratę finansowania niektórych stałych projektów. Podobnych wątpliwości było więcej i prawdopodobnie zmiana treści tego paragrafu zbierze najwięcej uwag. Jak podkreślali autorzy projektu, w zadaniach priorytetowych nie powinny być wskazane konkretne formy wspierania tych priorytetów. Same priorytety również nie są automatycznie obszarami, w których miasto rozpisuje konkursy na dofinansowanie zadań publicznych. Okazało się, że przy okazji skracania listy priorytetów przez pomyłkę usunięto także „wspieranie wolontariatu”, co jak zapowiedział Marcin Wojdat, dyrektor Centrum Komunikacji Społecznej, w ostatecznej wersji projektu zostanie poprawione.

Współpraca finansowa miasta to finansowanie projektów w całości lub części oraz wynajem nieruchomości po preferencyjnych cenach. Ten ostatni punkt wzbudził wątpliwości, ponieważ nadal bardzo rzadko udaje się organizacjom społecznym uzyskać znacząco niższe czynsze. Inicjatywa w tym zakresie należy do pozostałych dziedzin.

Maria Pokój ze Stowarzyszenia „Otwarte Drzwi” zwróciła uwagę, że dla lepszej skuteczności działań, na dany rok powinny być ustalane co najwyżej trzy główne priorytety. Jednym z nich mogłaby być w nadchodzącym roku np. edukacja ekonomiczna.

Kierunki współpracy na przyszły rok wyznacza Społeczna Strategia Warszawy, przygotowania mieszkańców do Euro 2012 oraz Program Rodzina 2009-2020, ale są to zadania zbyt szeroko zakreślone, a efekty podejmowanych działań będą trudno weryfikowalne. Dyrektor Wojdat wyjaśnił, że duży poziom ogólności wynika także z faktu, że roczny program współpracy musi zawierać to samo co wieloletni (błąd ustawy). Dlatego też nie ma oddzielnego programu wieloletniego, o który wnioskowali przedstawiciele organizacji społecznych.

Zarówno w stanowiskach części KDS-ów, jak i uwagach stowarzyszeń negatywnie odniesiono się do próby wykluczenia udziału w pracach komisji członków stowarzyszeń zwykłych. Wnioskodawcy tej zmiany, członkowie Warszawskiej Rady Pożytku

Publicznego, powoływali się na znane im przypadki zakładania takich stowarzyszeń dla doraźnych korzyści finansowych. Ten sposób przeciwdziałania patologiom uznano jednak za bezzasadny i ingerujący w zasady demokracji.

Pewne wątpliwości budził też zapis o możliwości działania w dzielnicy tylko jednego KDS, ale w większości uznano to ograniczenie za uzasadnione. Podniesiono natomiast potrzebę zmiany dotychczasowych zapisów, uzależniających powstanie Komisji Dialogu Społecznego, od decyzji burmistrza dzielnicy, bądź właściwego Biura Urzędu Miasta, mimo zgłoszenia woli jej powstania przez odpowiednią ilość organizacji. Dalej idące pomysły, a więc propozycje zapisów o możliwości oceny działań dyrektora biura czy burmistrza spotkały się ze zdecydowanym sprzeciwem dyrektora Wojdata.

Zgłoszono też konieczność powoływania komisji przy jednostkach podległych miejskim biurom, np. Zarządzie Dróg Miejskich, Zarządzie Miejskich Inwestycji Drogowych itp., aby ich działania były zgodne z właściwie pojętym rozwojem miasta, dobrem mieszkańców i ich bezpieczeństwem. Problemem jest też nadal brak przełożenia decyzyjnego. Traktowanie KDS-ów wyłącznie jako gron doradczych, pozwala części niechętnych urzędników na ignorowanie ich stanowisk i rekomendacji.

W nawiązaniu do tych doświadczeń powstały najdalej idące propozycje zmian, przedstawione przez Antoniego Dąbrowskiego ze Związku Stowarzyszeń Praskich. Zwrócił on uwagę, że „dialog” jest w tym miejscu terminem mylącym. Dialog władzy ze społeczeństwem zawsze powinien mieć w tle podstawową refleksję: Urzędnicy są dla ludzi, a nie odwrotnie – są służbą publiczną. Krokiem dalej byłyby zmiany w nazewnictwie samych komisji – z Komisji Dialogu Społecznego powinny stać się Komisjami Obywatelskimi. Już wiadomo, że tak daleko idące zmiany nie są na razie możliwe, bowiem także nazewnictwo w tym zakresie wynika z obowiązującej ustawy.

Program współpracy przygotowuje grono społeczne, jakim jest Warszawska Rada Pożytku Publicznego oraz dwóch urzędników miejskich. Po opracowaniu uwag od or-

ganizacji i uzyskaniu opinii prawnej, projekt trafi pod obrady Rady Warszawy w postaci gotowej rekomendacji. Głosowanie już we wrześniu.

Przy okazji warto wspomnieć, że na podpis prezydenta czeka przyjęta 19 sierpnia przez Sejm nowelizacja Ustawy o działalności pożytku publicznego i wolontariacie. Nastąpią m.in. zmiany w sposobie powoływania komisji konkursowych. Jeśli żadna organizacja nie wskaże osób do składu komisji, wskazane osoby nie wezmą udziału w pracach komisji lub wszystkie zostaną wyłączone z jej prac ze względu na konflikty interesu, komisje będą mogły istnieć bez przedstawicieli organizacji społecznych.

Gminy będą miały obowiązek publikowania w Biuletynie Informacji Publicznej (BIP) do 30 kwietnia każdego roku sprawozdania z wykonania programu współpracy w roku ubiegłym. Organizacje Pożytku Publicznego o przychodach do 100 tys. złotych będą mogły prowadzić uproszczoną sprawozdawczość, zaś organizacja, która utraciła status pożytku publicznego na wniosek ministra lub z urzędu, może się ponownie o niego ubiegać dopiero po upływie 2 lat od momentu wykreślenia wzmianki w Krajowym Rejestrze Sądowym.

Minister Pracy i Polityki Społecznej będzie mógł na mocy tej nowelizacji opracowywać resortowe i rządowe programy wspierania organizacji oraz, co bardzo ważne, finansowania takiego wsparcia. Programy te będą opiniowane przez Radę Działalności Pożytku Publicznego.

Zniesiono także obowiązek przysyłania papierowych sprawozdań Ministrowi Pracy. Organizacje będą musiały jedynie amerykańskie sprawozdania merytoryczne i finansowe w wersji elektronicznej na stronie internetowej ministra. **Kr.**



**ENDOTERAPIA**  
NZOZ  
Niepubliczny Zakład Opieki Zdrowotnej  
**ul. Brzeska 12, Warszawa**  
Więcej informacji na [www.endoterapia.pl](http://www.endoterapia.pl)  
oraz pod numerem telefonu: 22 332 78 00

## Kompleksowa opieka gastroenterologiczna



- Poradnia gastroenterologiczna - lekarze specjaliści
- Gastroskopia diagnostyczna
- Gastroskopia zabiegowa
- Kolonoskopia diagnostyczna
- Kolonoskopia zabiegowa
- ECPW



## Rak - cichy zabójca

Na raka jelita grubego, co roku w Polsce, zapada ponad 14 600 osób, rocznie umiera ponad 10 400 osób, takie dane przedstawia Krajowy Rejestr Nowotworów. Rak jelita grubego, biorąc pod uwagę obie płcie, jest drugim najczęściej występującym nowotworem w naszym kraju. Rozpoznanie stawia się najczęściej u pacjentów z zaawansowaną lub uogólnioną chorobą nowotworową, kiedy to na radykalne leczenie jest już za późno. Wskutek tego skuteczność leczenia choroby jest niska, a odsetek osób po operacji, które przeżywają dłużej niż 5 lat nie przekracza 40%.

„Ze względu na małą wiedzę pacjentów, niewłaściwe leczenie oraz błędy diagnostyczne, Polska zajmuje jedno z ostatnich miejsc w Europie pod względem efektów leczenia.” - powiedział Adam Dziki kierownik kliniki Chirurgii Ogólnej i Kolorektalnej UM w Łodzi.

Ponad 2/3 Polaków nie wie, że może poddać się bezpłatnemu badaniu jelita grubego - kolonoskopii, pozwalającemu zmniejszyć ryzyko zachorowania. Wczesne wykrycie raka jelita grubego daje duże szanse na wyleczenie.

Grupą o podwyższonym ryzyku zachorowalności są osoby po 50 roku życia, ale i osoby pomiędzy 40 a 65 rokiem życia, które miały w rodzinie przynajmniej jednego krewnego pierwszego stopnia (rodzice, rodzeństwo, dzieci) z rakiem jelita grubego. Osoby takie mogą zgłaszać się na bezpłatne badania profilaktyczne, prowadzone metodą kolonoskopową.

## NIE DAJ SIĘ ZASKOCZYĆ - ZBADAJ SIĘ! BEZPŁATNA KOLONOSKOPIA

W NZOZ Endoterapia w Warszawie realizowany jest Ogólnopolski Program Badań Przesiewowych dla Wczesnego Wykrycia Raka Jelita Grubego. Realizowany ze środków Ministerstwa Zdrowia. Każdy, kto spełnia poniższe warunki powinien wykonać badanie, gdyż wczesne wykrycie raka jelita grubego daje duże szanse na wyleczenie.

### Do badań kwalifikują się:

Wszystkie osoby w wieku 50 - 65 lat bez objawów raka jelita grubego osoby w wieku 40-65 lat bez objawów raka jelita grubego, które miały w rodzinie przynajmniej jednego krewnego pierwszego stopnia (rodzice, rodzeństwo, dzieci) z rakiem jelita grubego.

### Do badań nie kwalifikują się osoby, które miały badanie w ciągu ostatnich 10 lat!

Na kolonoskopię profilaktyczną można zapisać się po wypełnieniu ankiety (będącej jednocześnie skierowaniem). Ankieta może być wypełniona samodzielnie lub przez lekarza każdej specjalności.

Ankiety znaleźć można na stronie:

[www.endoterapia.pl](http://www.endoterapia.pl) lub odebrać w placówce Endoterapia, ul. Brzeska 12.

Masz nierzetelnych kontrahentów, nie wiesz jak zabrać się do odzyskiwania długów?  
Powierz to profesjonalistom!  
**KANCELARIA BUDZIAK**  
profesjonalnie i szybko odzyskamy TWOJE NALEŻNOŚCI!  
Windykacja należności to nasza specjalność...  
tel. (22) 403 77 03, 693 445 280,  
WARSZAWA, ul. TERESPOLSKA 4, LOK. 351  
9.00 - 17.00 OD PONIEDZIAŁKU DO PIĄTKU



# Od biomasy do kompostu – komentarz do komentarza

Muszę odnieść się do materiału (zamieszczonego w poprzednim wydaniu NGP, przyp. red.) dotyczącego kompostowania i zwrócić uwagę na pewne istotne sprawy. Po pierwsze, kompostowanie to proces odzysku odpadów, zgodnie z ustawą o odpadach oznaczany jako R3, jeżeli w procesie kompostowania nie powstaje kompost spełniający wymagań dla nawozów, czy też środków wspomagających uprawę roślin to wówczas mamy do czynienia z unieszkodliwianiem odpadów, a to już nie kompostowanie tylko proces unieszkodliwiania D8 – obróbka biologiczna. Nie są znane mi sytuacje, kiedy temperatura mieszaniny kompostowej osiągałaby ponad 700°C, raczej 70°C. Ogólnie w przypadku kompostowania, które w tym artykule jest często używane także w kontekście stabilizacji frakcji organicznej pochodzenia komunalnego w procesie MBP, temperatura z zakresu termofilnego jest konieczna, jednak w ograniczonym czasie. Wysokie temperatury służą higienizacji materiału, natomiast samo dojrzewanie powinno odbywać się w zakresie temperatur mezofilnych. Zatem nie mogę zgodzić się ze stwierdzeniem, że proces ten powinien być prowadzony w temp. powyżej 50°C. Należy zwrócić uwagę, że bakterie aerobowe z grupy Actinomyces, prowadzące rozkład polimerów, nie tolerują temperatury wyższej niż 50-55°C. Mikroorganizmy obumierają i proces zostaje zaprzestany. Kompostowanie jest procesem tlenowym i tym różni się od fermentacji - procesu mającego miejsce w warunkach beztlenowych. Tymczasem w artykule możemy wyczytać Napędem tych beztlenowych procesów są miliardy mikroorganizmów. Uważam, że ktoś kto nie posiada wystarczającej wiedzy mógłby wyciągnąć błędne wnioski, chociażby z powody takich stwierdzeń - Najlepszą jakością kompostu uzyskuje się w tych zakładach, które przesiewają na wstępnym etapie odpady niebezpieczne np. baterie, opakowania metalowe po chemii budowlanej i środkach ochrony roślin i unikają intensywnego rozdrabniania materiału. Otóż w zakładach, gdzie materiałem wsadowym jest wydzielona mechanicznie frakcja organiczna pochodzenia komunalnego nigdy nie wyprodukuje się kompostu, a jedynie odpad!!! Ponadto kompostowanie jest o wiele bardziej złożonym zagadnieniem, na którego efekty mają wpływ jeszcze inne czynniki, o których w artykule nie ma mowy. Nie będę komentował całej treści artykułu, ponieważ czas mi na to nie pozwala. Przesyłam link do artykułu własnego autorstwa, w nieco szerszym zakresie opisującego uwarunkowania procesu kompostowania: [http://www.ekologia-info.pl/index.php?option=com\\_content&task=view&id=279&Itemid=177](http://www.ekologia-info.pl/index.php?option=com_content&task=view&id=279&Itemid=177)

**Pozdrawiam  
Bogdan Pasko**

Pragnę w kilku zdaniach odnieść się do powyższego komentarza do mojego tekstu „Od biomasy do kompostu”, zamieszczonego w poprzednim wydaniu NGP. Wydawało mi się, że w dość jasny sposób przytoczyłam – za specjalistami - klasyfikację poszczególnych faz procesów

zachodzących podczas kompostowania. Nigdzie nie napisałam, że wysokie temperatury są generowane w biomacie przez długi czas i wyraźnie zazaczyłam, cytuję - Druga faza nosi miano kompostowania mezofilnego, inaczej nazywanego fazą dojrzewania. Na tym etapie fer-

mentacja biomasy przebiega w temperaturach od 25 do 37°C. I w innym miejscu, odnosząc się do klasyfikacji czterofazowej napisałam – (...) zaś w czwartej (fazie, przyp. red.) następuje dojrzewanie kompostu przy systematycznym, trwającym nawet kilka miesięcy spadku temperatury. Jeśli chodzi o owe nieszczęsne 700°C, to biję się w piersi: popełniłam błąd pisarski. Oczywiście, moim zamiarem było podanie wartości 70°C.

Jeśli chodzi o kompostowanie, to mam świadomość, że jest to proces wymagający obecności tlenu. To stwierdzenie pojawiło się w moim tekście kilkakrotnie. Po raz pierwszy kiedy podawałam definicję kompostowania: kompostowanie oznacza autotermiczny (przebiegający bez użycia zewnętrznego źródła ciepła - przyp. red) i termofilny (w temperaturze od 50°C) rozkład biologiczny selektywnie zebranych bioodpadów, w obecności tlenu i w kontrolowanych warunkach, dokonywany przez mikro- i makroorganizmy, zaś ostatecznym celem procesu jest powstanie kompostu, inaczej zwanego humusem. Tej świadomości dałam jeszcze wyraz wielokrotnie, kiedy pisałam o konieczności napowietrzania biomasy. Jeśli to nie było jasne, bardzo przepraszam Czytelników.

I jeszcze kilka uwag. Moje teksty dotyczące zagospodarowywania odpadów komunalnych – siłą rzeczy – są napisane na dość wysokim

stopniu ogólności. Nie aspiruję do miana rozpraw naukowych. Moim zamierzeniem jest popularyzacja podstawowej wiedzy z tej dziedziny, przy czym opieram się na opiniach specjalistów. Wychodzę z założenia, że osoby zainteresowane pogłębieniem swojej wiedzy znajdą teksty naukowe, choćby w internecie. Myślę, że bardzo rozwijający tę wiedzę, będzie m.in. tekst Bogdana Pasko „Kompostowanie sposobem na ograniczenie ilości składowanych odpadów” na stronie [www.ekologia-info.pl](http://www.ekologia-info.pl).

**Elżbieta Gutowska**

## STOMATOLOGIA

### PROMOCJA

- wypełnienia 80-90 zł
- korony porcelanowe 390 zł
- zniżki na protezy
- wybielanie zębów

**ul. Jagiellońska 3  
tel. 22 619-99-99  
22 818-44-77**

poniedziałki, środy, piątki 15-19  
[www.gabinet-dentystyczny.firmy.net](http://www.gabinet-dentystyczny.firmy.net)

# Jagiellońska w budowie

**Z informacji czytelników wynika, że nienajlepiej się dzieje na budowie nitki tramwajowej w ulicy Jagiellońskiej.**

To, że okolicznych mieszkańców codziennie stawia na równe nogi dźwięk młotów pneumatycznych, nie byłoby niczym dziwnym (choć dolegliwym) - wszak mamy Polskę w budowie. Szokujące jest jednak to, że dzieje się to od godziny 22 do białego rana. Ku-

riożalne, bo pierwsza zmiana kończy pracę o 15 - 16, zaś na drugiej zmianie - wedle relacji czytelników - na budowie kręci się niemrawo dwóch, trzech pracowników. Za to właściwe prace i to te najgłośniejsze ruszają właśnie nocą. Na całym świecie, w wielkich miastach, buduje się nocą, ze względu na znacznie mniejsze natężenie ruchu, tylko wszędzie tak się dobiera zakres prac, by w jak najmniejszym stopniu zakłócać spokój mieszkańców. W Polsce mamy jak widać inny pomysł - młoty pneumatyczne w środku nocy.

Wszechobecne marnotrawstwo sił i środków najwyraźniej ma się dobrze na tej i innych polskich budowach. Całkiem niedawno na wysokości Jagiellońskiej 43 położono nowy chodnik, by za chwilę go rozebrać, właśnie na okoliczność modernizacji linii tramwajowej. I kolejny przykład - wywrotka przywoziła tłuczeń, zrzuciła go na pobocze i nie byłoby w tym nic dziwnego, gdyby nie fakt, iż za chwilę małe ciężarówki zaczęły przewozić ów tłuczeń na miejsce docelowe ... 15 metrów dalej. Permanentne przy okazji tej budowy jest czasowe zamykanie wodociągu. I znów - nie byłoby w tym nic dziwnego, gdyby nie fakt, że wykonawca, schodząc z budowy zapomniał o odkręceniu kurka z wodą i mieszkańcy godzinami są jej pozbawieni. - Taka sytuacja miała miejsce już kilka razy i po prostu krew nas zalewa, kiedy musimy wy-

dzwiania do pogotowia wodociągowego z prośbą o odkręcenie zaworów - mówi jeden z mieszkańców Jagiellońskiej.

Mieszkańcy obserwujący budowę pytają również o logikę organizacji ruchu tramwajowego w modernizowanej linii: - Po co tyle tych krzyżujących się torów? Przecież to - po pierwsze - podwyższa koszty, po drugie - komplikuje i spowalnia ruch. Na krótkim odcinku 200 metrów aż trzykrotnie tor się krzyżuje. Jak się dowiadujemy, taki przebieg linii tramwajowej jest podyktowany obecnością, w tym miejscu, magistrali ciepłowniczej.

Do tematu będziemy jeszcze powracać. **(egu)**

## DOM WESELNY „MŁODA PARA”

- ♦ wesela ♦ bankiety
- ♦ przyjęcia okolicznościowe ♦ 130 zł./osobę

**Zacisze, ul. Wolińska 20A  
tel. 22 678-67-32, 22 818-20-25  
[www.domweselnym.waw.pl](http://www.domweselnym.waw.pl)**



**Mazowsze.**  
serce Polski

## Weekend dwa kroki stąd



Po ciężkim tygodniu pracy, wszyscy chcemy odpocząć. Aby naprawdę odetchnąć, trzeba uciec z miasta. Na Mazowszu wystarczą dwa kroki od domu, aby znaleźć spokój, ciszę, zielone łąki, lasy i rzeki. Ciesz się zdrowym mikroklimatem, docień walory przyrodnicze regionu, korzystaj ze szlaków rowerowych, pieszych i wodnych. Mazowsze - każdy znajdzie tu coś dla siebie.



- Niezliczone kilometry oznakowanych tras rowerowych
- Atrakcje widokowe na trasach o różnym stopniu trudności
- Rowerowe imprezy dla amatorów i profesjonalistów
- Architektura postindustrialna, kolejki wąskotorowe
- Parki krajobrazowe i rezerwy przyrody

[www.mazowsze.travel](http://www.mazowsze.travel)



Projekt współfinansowany przez Unię Europejską ze środków Europejskiego Funduszu Rozwoju Regionalnego w ramach Regionalnego Programu Operacyjnego Województwa Mazowieckiego 2007-2013 oraz ze środków budżetu województwa mazowieckiego

Pogotowie  
**GOTÓWKOWE**

**MAMY DLA  
CIEBIE  
GOTÓWKĘ**

**1000 do 10 000 zł**  
**POMOC FINANSOWA**

szybka **POŻYCZKA**  
bez BIK-u  
bez poręczyciela  
na dowolny cel  
do 48 m-cy

**664 741 744**



# Odpady do pojemników

Warszawiacy wciąż mało wiedzą o gospodarowaniu odpadami. W stolicy do dnia dzisiejszego znajduje się tylko 65 kompletów trójpojemnikowych śmietników recyklingowych na szkło kolorowe, makulaturę i tworzywa sztuczne o pojemności 1,5 m<sup>3</sup> – każdy, oraz 167 czterokomorowych pojemników o pojemności 400 dm<sup>3</sup> – których celem, według Urzędu m.st. Warszawy jest odciążenie koszy ulicznych z odpadów surowcowych. Jednak tak mała ilość pojemników przeznaczonych do zbiórki surowców wtórnych, nadzorowanych przez władze miasta, nie wystarcza, by mieszkańców Warszawy skłonić do regularnego segregowania odpadów.

Poza faktem, iż pojemników na terenie miasta jest mało, to dodatkowo są one porozmieszczane nieracjonalnie. Targówek na przykład, mimo iż ma dwa razy większą powierzchnię i ponad dwa razy więcej mieszkańców niż Praga Północ, to pojemników przeznaczonych na recykling odpadów ma dwa razy mniej. Umysławiając sobie fakt, że

Praga Północ posiada tylko 21 pojemników przeznaczonych do recyklingu, jasne jest, że z segregacją śmieci, koordynowaną z ramienia Urzędu Miasta jest po prostu źle. Białoleka w swoim asortymencie recyklingowym, udostępnionym przez władze miasta posiada: 5 pojemników czterokomorowych o pojemności 400 dm<sup>3</sup> oraz 9

kompletów trójpojemnikowych o pojemności 1,5 m<sup>3</sup>.

Producenci opakowań coraz większą wagę przywiązują (bo muszą) do tego, by ich produkty odznaczały się pozytywnym działaniem na środowisko naturalne. Coraz częściej kupowane przez nas produkty są biodegradowalne, ekologiczne oraz nadające się do powtórnego wykorzystania, czyli recyklingu. Jednak z danych udostępnionych przez Centrum Komunikacji Społecznej Urzędu m.st. Warszawy wynika, że z roku na rok odnotowuje się wyraźny spadek zbiórki surowców wtórnych.

Na czym więc polega ten fenomen? Kontenerów przeznaczonych na recykling jest coraz więcej. Producenci opakowań nastawiają się na ekologię, a z roku na rok regularnie maleje ilość uzyskiwanych tym sposobem produktów nadających się do wtórnego wykorzystania. W 2006 r., kiedy to jeszcze nadzór nad selektywną zbiórką odpadów w Warszawie sprawował Zarząd Oczyszczania Miasta, wydawać by się mogło, że nic nie powstrzyma regularnego i pożądanego wzrostu zbiórki odpadów w trzech podstawowych gałęziach: papier, szkło oraz tworzywa sztuczne. Od 2009 r. nadzór nad selektywną zbiórką przejęło Biuro Ochrony Środowiska i w tym to czasie nastąpił bardzo dynamiczny i regularny spadek uzyskiwanych surowców, nadających się do wtórnego wykorzystania. W 2010 r. w wyniku selektywnej zbiórki odpadów na terenie m.st. Warszawy odzyskano 164 tony makulatury oraz 140 ton tworzyw sztucznych. Były to jedne z najgorszych wyników w XXI w. Warto przypomnieć, że w 2006 r. odzyskiwano w ten sam sposób ponad 1750 ton papieru, czy 1700 ton tworzyw sztucznych.

Zarządcy stolicy powinni zdawać sobie sprawę, że blisko 45% całkowitej masy odpadów stanowią surowce wtórne. Wciąż promocja segregacji z inicjatywy miasta odległa jest od oczekiwań i potrzeb. W mieszkańcach nie utrwała się nawyku segregacji odpadów, nadających się do ponownego przetworzenia. Czy umieszczenie kontenerów na odpady segregowane przed każdym budynkiem mieszkalnym, bądź zastąpienie obecnych kontenerów na pojemniki do surowców wtórnych byłoby niekorzystne dla środowiska naturalnego i nas samych – obywateli? Wręcz przeciwnie, dopóki zarządcy zarówno budynków mieszkalnych, jak i zarządzający miastem nie uświadomią sobie, jak wiele korzyści środowisku naturalnemu może przynieść racjonalna gospodarka odpadami wtórnymi, dopóty nie nauczy się ludzi odruchu segregowania odpadów.

RD

NARZYNKI GWINTOWNIKI

**MM Metal-Market**  
HURT DETAL

**NARZĘDZIA, art. METALOWE**

ul. Mińska 38, tel. 813 99 55  
www.metal-market.pl

własny parking 

NARZĘDZIA ŚRUBY ZAMKI LINKI



Centrum Terapii i Interwencji Kryzysowej

## Mediacja rodzinna a terapia par

**Wielu ludzi uważa mediację rodzinną z pewną formę terapii par. Jednak obie procedury są tak od siebie różne, iż warto by było bliżej im się przyjrzeć i wyjaśnić podstawowe różnice pomiędzy nimi.**

Lidia Grzesiuk definiuje terapię jako „metodę leczenia, polegającą na intencjonalnym stosowaniu oddziaływań psychologicznych, wykorzystującym kompetencje psychoterapeuty w procesie niesienia pomocy osobom z zaburzeniami psychogennymi (zaburzenia osobowości, nerwice, psychozy, uzależnienia itp.) oraz takimi zaburzeniami, które mają psychologiczne konsekwencje.” \*Celem terapii jest zmiana zachowań, które powodują trudności w funkcjonowaniu, bez względu na to, gdzie leżą ich przyczyny. W terapii par trudności lub dysfunkcje mogą pochodzić z różnych źródeł: zbyt sztywnych lub rozmytych granic pomiędzy osobami w związku, przekonaniach lub problemach komunikacyjnych. Terapeuta przyjmuje rolę eksperta, wskazuje i sugeruje nowe rozwiązania, uczy nowych zachowań i pomaga wprowadzić w życie zmiany, mające na celu poprawę funkcjonowania lub usunięcie zachowań dysfunkcyjnych. Ważnym elementem terapii jest mówienie o swoich stanach emocjonalnych, wzbudzanych w trakcie sesji terapeutycznej, jak i w sytuacjach pomiędzy nimi. Często odwołuje się do przeszłości i źródeł zaistniałych konfliktów. Terapeuta pomaga rozpoznać pacjentom ich potrzeby oraz oczekiwania, których zaspokojenie może pomóc w poradeniu sobie z trudnościami w związku. Dąży do konkretnej zmiany w pacjencie. Kluczowym czynnikiem pomagającym w procesie terapeutycznym jest poczucie wspólnoty członków rodziny, co jest warunkiem koniecznym do spełnienia, aby osiągnąć cel terapii.

Mediacja natomiast polega na wspomaganie negocjacji. Ma ona na celu pomóc stronom osiągnąć porozumienie i znaleźć wspólny język. Często doprowadza do rozwiązania, które jest akceptowalne i satysfakcjonujące dla obu stron. Zamyka to nieraz wieloletnie kłótnie i rozbieżności interesów. Mediator, w przeciwieństwie do terapeuty, pełni rolę proceduralną. Oznacza to, iż dba o lepszą formę ko-

munikacji oraz pomaga w wyrażaniu swoich potrzeb i oczekiwań. Zapewnia stronom wzajemne zaufanie, zmniejsza wrogość, nieraz agresję i złość, co polepsza warunki wspólnej komunikacji. Ponadto aranżuje on proces w taki sposób, by każda strona miała szansę się swobodnie wypowiedzieć i zostać wysłuchaną.

Mediator nie jest ekspertem, tak jak terapeuta. Uznaje zasadę, że to strony najlepiej wiedzą, jaki jest ich problem i jak znaleźć wspólne, satysfakcjonujące rozwiązanie. Nie sugeruje, jakie ono powinno być, lecz stoi na straży dobrej komunikacji. Mediator uznawany jest w procesie mediacji za „trzecią stronę”. Oznacza to, że jest on na równi z pozostałymi stronomi, jednak nie ma wpływu na samą treść procesu mediacji, a jedynie kontroluje i nadzoruje jego przebieg.

Mediacja, w przeciwieństwie to terapii par, opiera się głównie na tym co dzieje się „tu i teraz” oraz tym, co będzie się działo w przyszłości, by żadne awersyjne emocje, urazy wobec siebie nie kierowały stronami.

W zależności zatem od nekających ludzi problemów i trudności mogą korzystać z różnych form „pomocy”. Jeśli zatem dzieli nas z bliską osobą sporne kwestie, nie umiemy znaleźć z nią porozumienia, a interesuje nas rozwiązanie sprawy, zamiast zmiany własnej osoby, właściwym miejscem będzie mediacja. Gdy będziemy chcieli przyjrzeć się bliżej temu, skąd w nas dane emocje, napięcie, problemy w związku oraz dysfunkcyjne zachowania tak, aby je zrozumieć i im zaradzić, wówczas wskazana będzie terapia par.

**Agnieszka Michałowska**  
**Lukasz Mańkowski**

Centrum Terapii i Interwencji Kryzysowej w Warszawie.

\*L. Grzesiuk, *Psychoterapia*, Warszawa 1995, s. 11.

DOM KULTURY PRAGA

Dom Kultury „Praga” zaprasza  
ul. Dąbrowszczaków 2  
tel.: 618 41 51; 618 51 80; 618 64 05

10 września (sobota) godz. 12.00 - 16.00  
DZIEŃ OTWARTY w DK Praga

- informacje o warsztatach
- zapisy na zajęcia
- spotkanie z instruktorami jogi, capoeiry, pantomimy i tańca butoh
- spotkanie z instruktorami warsztatów plastycznych, ceramiki, rękodzieła artystycznego, warsztatów muzycznych (gitara, bębny, pianino, sekcja wokalna) oraz animacji filmowej

ZAPRASZAMY DZIECI, MŁODZIEŻ, DOROSŁYCH I SENIORÓW

Inne propozycje DK Praga:

**6 września (wtorek) godz. 18.00** - Praskie Wieczory Filmowe – „Bohdan Tomaszewski w dwóch odsłonach” prowadzenie Janusz Horodniczy

**12 września (poniedziałek) godz. 17.30** - „Zagubieni przyjaciele” - spektakl teatralny dla dzieci w wykonaniu Agencji Inicjatyw Artystycznych

**17 i 18 września (sobota, niedziela)** - plac gen. Józefa Hallera - Efekt Wolontariusza - ogólnopolska akcja związana z międzynarodowym zlotem wolontariuszy. Więcej na [www.efekty.ning.com](http://www.efekty.ning.com)

**20 września (wtorek) godz. 18.00** - „Praskie Spotkania z Gwiazdą” gościem DK Praga będzie Małgorzata Rożniatowska, spotkanie prowadzi gospodarz wieczoru – Jerzy Woźniak

**24 września** (ul. Kłopotowskiego i ul. Okrzei) - KŁOPOCIAKI 2011 - Fundacja Rozwoju Społeczeństwa Obywatelskiego we współpracy z Domem Kultury TuPraga oraz innymi parterami na tyłach swojej siedziby – jednym z licznych niezagospodarowanych praskich podwórek zrealizuje drugą edycję wydarzenia społeczno-kulturalnego KŁOPOCIAKI 2011. Nazwa imprezy wywodzi się od nazwiska znanego XIX działacza społecznego księdza Ignacego Kłopotowskiego, a cała rzecz będzie miała miejsce właśnie przy ulicy jego imienia na warszawskiej Pradze pomiędzy ulicami Kłopotowskiego 6, 8 i 10 a Okrzei 5 i 7.

Głównym celem organizatorów spotkania jest zapoznanie oraz promocja wśród uczestników wydarzenia idei oraz funkcjonowaniem ekonomii społecznej oraz integracją lokalnych praskich społeczności. Zależy nam na aktywnym włączaniu się wspólnot lokalnych w działania na rzecz ekonomii społecznej.

**25 września (niedziela) godz. 12.00** - Leniwe Niedziele. Podwórkowy jarmark zabaw i opowieści. Orientalne południe - Sen Pszczoły; ul. Inżynierska 3, wstęp wolny.

„Leniwe niedziele. Podwórkowy jarmark zabaw i opowieści” to projekt składający się z pięciu rodzinnych wydarzeń artystycznych, łączących sztukę opowiadania z edukacyjnymi grami i zabawami oraz artystycznymi warsztatami (muzyka, plastyka, taniec). W każdym spotkaniu, biorą udział artyści z „Grupy Studnia O.”, muzycy z kręgow warszawskiej sceny folk i animatorzy kultury.

**27 września (wtorek) godz. 18.00** - „Promocja młodych talentów” – Recital przed Konkursem im. H. Wieniawskiego Maciej Burdzy z klasy skrzypiec prof. Julii Jakowicz. Przy fortepianie Elżbieta Neumann (Uniwersytet Muzyczny Fryderyka Chopina w Warszawie).

## OGŁOSZENIE

BURMISTRZ DZIELNICY PRAGA PÓŁNOC  
m.st. WARSZAWY

zgodnie

z § 12 ust. 1 Zarządzenia nr 3323/2009 Prezydenta m.st. Warszawy z dnia 14 lipca 2009 r. w sprawie zasad najmu lokali użytkowych w domach wielolokalowych na okres do lat 3 oraz szczegółowego trybu oddawania w najem lokali użytkowych w domach wielolokalowych na okres dłuższy niż 3 lata i nie dłuższy niż 10 lat (z późn. zm.)

ogłasza

na dzień 26 września 2011 r.

PRZETARG USTNY NIEOGRANICZONY

NA NAJEM

KOMUNALNYCH LOKALI UŻYTKOWYCH

(na okres dłuższy niż 3 lata i nie dłuższy niż 10 lat)

Ogłoszenie o przetargu wywieszono jest od dnia 24.08.2011 r. na tablicach informacyjnych: Urzędu Dzielnicy Praga Północ m.st. Warszawy, ul. Kłopotowskiego 15, Zakładu Gospodarowania Nieruchomościami w Dzielnicy Praga Północ m.st. Warszawy, ul. Jagiellońska 23 i w jego administracjach obsługi mieszkańców; na stronie internetowej: m.st. Warszawy [www.um.warszawa.pl](http://www.um.warszawa.pl) i Dzielnicy Praga Północ [www.praga-pn.waw.pl](http://www.praga-pn.waw.pl) oraz na lokalnie wyznaczonym do przetargu. Informacje dotyczące przetargu można uzyskać u p. Barbary Skrzypek Głównego Specjalisty w Wydziale Zasobów Lokalowych Dzielnicy Praga Północ m.st. Warszawy, przy ul. Kłopotowskiego 15, p. 438, tel. 22 59 00 159 w godzinach pracy Urzędu.



# Kino Praha - artystyczne aspiracje

**Wspomnienia... Rok temu na jesieni wystartowaliśmy z Przeglądem Filmów Kryminalnych. Były takie tytuły jak: „Zabij mnie glino” Jacka Bromskiego, „Krótki film o zabijaniu” Krzysztofa Kieślowskiego, czy kultowy „Pitbull” Patryka Vegi. W ramach tego wydarzenia gościli u nas pisarze kryminałów, którzy zostali skonfrontowani z prawdziwym policjantem i prywatnym detektywem w serii dyskusji panelowych. Zetknięcie literackiej i filmowej fikcji z rzeczywistością w postaci autentycznych detektywów było bardzo inspirującym doświadczeniem, zarówno dla naszych widzów, jak i samych twórców.**

Jeśli już jesteśmy przy literaturze, to uroczysta premiera zbioru opowiadań „Ciężar decyzji. Gliniarskie opowiadania” zgromadziły pod naszym dachem tak dużą liczbę ludzi, że baliśmy się, czy wszyscy znajdą dla siebie miejsce siedzące.

Podobnie było podczas „Urodzin Pragi” gdy na pokazie filmów dokumentalnych z lat 70. ubiegłego wieku widownia pękła w szwach. W holu kina odbyły się liczne wystawy, wernisaże i koncerty, a 8 maja w rocznicę zakończe-

nia II Wojny Światowej nasze kino patrolowały oddziały Powstańców Warszawskich oraz spadochroniarzy generała Sosabowskiego.

Podobnie będzie w tym roku. Już we wrześniu wielka gala z okazji otwarcia wystawy fotograficznej Sebastiana Pająka pt. „Twarze i miejsca z Nowej Zelandii”. Będziemy gościć ambasadora tego egzotycznego dla nas kraju, który uświetni uroczystość. Przy okazji będzie można spróbować nowozelandzkich win i miodów, oraz posmakować maoryskiego jedzenia. Wyświetlimy film doku-

mentalny o nowozelandzkich fiordach z zapierającymi dech w piersiach ujęciami.

Kolejnym wydarzeniem będzie wystawa fotograficzna traktująca o Portugalii. Ustalamy terminarzy z zespołami muzycznymi, autorami książek. W kinie najważniejsze są filmy i tych nie zabraknie. Zarówno tych, w których fabuła jest mało istotna, ważne zaś są efekty oraz filmy nagrodzone na festiwalach i przeglądach. Tych, którzy chcą dowiedzieć się o filmowej kuchni nieco więcej, zapraszam na cykle filmowe. Pierwszy z nich, „Oczami kobiet” zyskał sobie wierną widownię osób ceniących sobie subtelne, wyrafinowane kino.

Od września ponownie ruszamy z „Męskimi Czwartkami”, czyli z filmami akcji, dobrymi kryminałami, dramataми czy też filmami dokumentalnymi opowiadającymi o twardych, męskich tematach. Istotnym punk-

tem tych filmowych spotkań jest prelekcja wygłaszana przez Andrzeja Kaweckiego, pasjonata kina, filmoznawcę. Andrzej Kaweckie zrół się z naszym kinem, stając się często jego twarzą. Skoro mówimy o Andrzeju Kaweckim, to musimy wspomnieć o Szkolnej Akademii Filmowej „Szafa”, do której Andrzej ułożył program i prowadzi zajęcia z roku na rok gromadzące coraz większą liczbę dzieci i młodzieży. Ma on bardzo dużo do powiedzenia o filmie, gdyż jest to jego prawdziwa pasja. Jest współautorem komputerowej bazy FilMOTEKI Narodowej, współpomysłodawcą festiwalu „Święto Niemego Kina”, którego 6 edycji gromadziło publiczność z całego świata. Członek Rady Naukowej projektu FilMOTEKA Szkolna przy PISF, Członek Rady Naukowej Muzeum Kinematografii w Łodzi. Nowa edycja „Szafy” rusza już w październiku. Zapraszamy do naszego kina.

**Dom Kultury "Świt"**  
 Warszawa, ul. Wysockiego 11 tel. 811-81-85  
 swit@dkswit.com.pl, www.dkswit.com.pl

4. 09 godz. 10.00 - 14.00  
**DZIEŃ OTWARTY**  
 ZAJĘCIA POKAZOWE, ZAPISY

**NOWE ZAJĘCIA**  
 PAPIEROPLASTYKA  
 KLUB AKTYWNEGO MALUCHA  
 DZIECIĘCY TEATR MUZYCZNY "DO RE MI"  
 JEZYK FRANCUSKI, HISPANISKI DLA POCZĄTKUJĄCYCH  
 OGNISKO MUZYCZNE: KLARNET, PERKUSJA, SAKSOFON  
 LABORATORIUM PROJEKTOWANIA OBRAZU,  
 GRAFIKI I ANIMACJI KOMPUTEROWEJ 2D I 3D  
 INFORMATYKA DLA DZIECI  
 ĆWICZENIA DLA KOBIET W CIĄŻY „9 MIESIĘCY”  
 WARSZTATY WOKALISTYKI JAZZOWEJ  
 KURS RYSUNKU PORTRETU  
 KUNG-FU

Szczegółowy Program Zajęć: [www.dkswit.com.pl](http://www.dkswit.com.pl)

**Bródnowski Uniwersytet Dzieci** | **BRÓDNOWSKI UNIWERSYTET TRZECIEGO WIEKU**

29. 09 godz. 21:00 Kabaret Hrabci  
 15. 10 godz. 18:00 Jerzy Kryszak  
 13. 12 godz. 18:00 Kabaret Moralnego Niepokoju

## Świadectwa dawnej Pragi

W Muzeum Warszawskiej Pragi trwa akcja zbierania pamiątek związanych z tą częścią Warszawy. Ostatnio do grona darczyńców dołączyła rodzina pośta Marka Borowskiego, byłego marszałka Sejmu i wicepremiera.



Pod koniec sierpnia Marek Borowski wraz ze swoją mamą Janiną przekazali muzeum na Pradze muzeum gazety i biuletyny z końcowego okresu II wojny światowej. Wśród darów znajdował się m.in. pierwszy numer „Życia Warszawy” z 14 października 1944 roku. – Mój tata, Wiktor, był redaktorem naczelnym pisma, a mama jedną z pierwszych dziennikarek – wyjaśniał poseł kierownictwu Muzeum Warszawskiej Pragi. Pierwszą reporterską sprawą opisywaną przez panią Janinę było rozdawanie mieszkańcom... ziemniaków na ul. Szwedzkiej. Historia ta została nagrana przez pracowników muzeum i zapewne będzie upubliczniona. Bo muzeum zbiera i dokumentuje również wspomnienia.

- Dla nas jest równie istotne zbieranie materialnych pamiątek, jak i dokumentowanie dawnego życia na Pradze od

strony relacji, pamięci mieszkańców żyjących w tamtych czasach – mówiła kierująca muzeum Jolanta Wiśniewska. - Z tego wszystkiego tworzy się pełny i nietuzinkowy obraz życia na Pradze.

W tymczasowej siedzibie praskiego muzeum (przy ul. Ząbkowskiej) pani Janina wspominała jedną z pierwszych rozmów z redaktorem naczelnym „Życia Warszawy”: - Wezwał mnie do gabinetu i powiedział, że ma do mnie trzy sprawy. Pierwsza, to sprawdzenie, czy jedno z przedszkoli jest gotowe na przyjęcie dzieci. Druga, to wizyta w Komendzie Policji i opisanie wypadków. Trzecia zaś..., tu zawiesił głos, trzecia, to, czy zostanie jego żoną? Jak dowiedział się „NGP” wszystkie trzy sprawy zostały załatwione pozytywnie...

Razem z panią Janiną w tym samym czasie w „Życiu

Warszawy” pisał znany i wciąż aktywny Zygmunt Broński. – Zawartość ówczesnego „Życia Warszawy” była bardzo podobna do współczesnych pism lokalnych – powiedział nam Marek Borowski. – Poza pierwszą stroną cała reszta zawierała właśnie wiadomości lokalne. Były marszałek Sejmu odczytał na głos kilka notek z pierwszych numerów gazety. Było tam m.in. o kradzieży smalcu, fałszowaniu list uprawniających do otrzymania żywności, otwieraniu nowych urzędów pocztowych. Drobne, czasem anegdotycznie wręcz brzmiące historie dające świadectwo o dawnym życiu na Pradze. Cenniejsze tym bardziej, że przekazane przez rodzinę bardzo związaną z Pragą i poparte osobistymi wspomnieniami prażan - pani Janiny i pośta Marka Borowskiego.

ar

**Witaj Szkolo**

Zapraszamy Szkoły i Uczelnie do współpracy

Więcej informacji na <http://www.novekino.pl/kina/praha> w zakładce „Szkola” oraz na [www.szafa.edu.pl](http://www.szafa.edu.pl)

Z KARTĄ WIDZA PAJTAŃCZE KINO W WARSZAWIE

NoveKino Praha, ul. Jagiellońska 26  
 rezerwacja: 22 34 30 310 praha@novekino.pl  
[www.novekino.pl/kina/praha](http://www.novekino.pl/kina/praha)  
[www.facebook.com/novekinopraha](http://www.facebook.com/novekinopraha)

Karta Widza to 4 tanie bilety dziennie i rabaty!

Lubię to!

**NOVE KINO Praha**

### Szukamy dla nich domu

Trzy kocurki w wieku około 4 miesięcy, czarny, dymny i szary pregowany, znalezione przy ruchliwej ulicy, pilnie szukają domu.

Kotki są zdrowe, odpchłone, odrobaczone i korzystają z kuwety. Są wyjątkowo spokojne i przyjazne.

Kontakt w sprawie adopcji: 533 062 928





# Pracowity rok białoleckiego OPS

Przedstawione na przedwakacyjnej, czerwcowej sesji sprawozdanie z działalności białoleckiego Ośrodka Pomocy Społecznej, jak zwykle prezentuje ogrom pracy wykonanej przez pracowników placówki.

W trzeciej co do wielkości dzielnicy Warszawy, z blisko 92-tysięczną populacją (według danych GUS na koniec 2010 liczba mieszkańców Białoleki wyniosła dokładnie 91 924) jest co robić. Pomoc obejmuje osoby znajdujące się w trudnej sytuacji ekonomicznej, dotknięte sieroctwem, bezdomnością, pozbawione pracy, niepełnosprawne, ciężko i długotrwale chorujące, doświadczające przemocy, dotknięte alkoholizmem lub uzależnieniem od narkotyków.

Realizacji zadań związanych z powyższymi dysfunkcjami służą ustawowe obowiązki realizowane przez OPS – przyznawanie i wypłacanie świadczeń, organizowanie pracy socjalnej, prowadzenie i rozbudowa adekwatnej do potrzeb infrastruktury socjalnej. We wszystkich niemal kategoriach osób, którym udzielono pomo-

cy w ubiegłym roku, Ośrodek Pomocy Społecznej zanotował wzrosty, w stosunku do poprzednich lat. Pomocy udzielono 501 osobom ze względu na trudną sytuację ekonomiczną, 165 osobom bezdomnym, 238 bezrobotnym, 392 niepełnosprawnym, 443 ciężko chorym, 437 osobom bezradnym w sprawach opiekuńczo – wychowawczych, 20 doświadczającym przemocy w rodzinie, 135 dotkniętym alkoholizmem i 27 osobom dotkniętym narkomanią, 19 uchodźcom.

Zza suchych danych wyzierały problemy ludzi, do których kierowane są poszczególne rozwiązania, więc skoncentrowaliśmy się tym razem na konkretnych programach wdrożonych w 2010. W problematyce przemocy w rodzinie, białolecki OPS wdrożył we współpracy z Fundacją Dzieci Niczyje, pro-

gram profilaktyczny „Dobry rodzic – dobry start”. Od ubiegłego roku funkcjonują nowe grupy wsparcia – dla rodzin i osób sprawujących opiekę nad dziećmi i dorosłymi z autyzmem i dla rodziców dzieci z zespołem Downa. W końcówce ubiegłego roku odbyło się rozpoznające potrzeby, organizacyjne spotkanie rodziców dzieci z mózgowym porażeniem dziecięcym i niepełnosprawnością intelektualną. Kontynuuje działalność grupa wsparcia dla osób z chorobą nowotworową.

Fantastycznie działa i wciąż poszerza swą ofertę Centrum Aktywności Seniora – można tu

skorzystać m.in. zajęć edukacyjnych – komputerowych, językowych i plastycznych; kulturalnych – tańce, dyskusyjny klub filmowy, zespół poetycko-muzyczny. Miłośnicy sportów mogą grupowo uprawiać nordic walking, wybrać się na rowerowy wypad, poskakać przy muzyce. Na wielbicieli sportów nieco bardziej pasywnych czekają brydż lub szachy.

Nowością jest wdrożony w grudniu 2010 program „Klub uchodźcy”, skierowany do przebywających w Białolece obcokrajowców, z grupą wsparcia dla osób odmiennych kulturowo, z warszta-

mi edukacyjnymi i plastycznymi, z doradztwem prawnym i specjalistycznym.

W ubiegłym roku kontynuowano projekt systemowy współfinansowany ze środków Unii Europejskiej. Była to już trzecia edycja programu pod nazwą „Reintegracja społeczna i zawodowa osób

zagrożonych wykluczeniem społecznym”.

Zaprezentowaliśmy tylko niewielki wycinek działalności białoleckiego Ośrodka Pomocy Społecznej, działalności prowadzonej samodzielnie, bądź we współpracy z zewnętrznymi instytucjami i organizacjami. (egu)

## ZAWIADOMIENIE O WYDANEJ DECYZJI

Na podstawie art. 49 ustawy z dnia 14 czerwca 1960 r. Kodeks Postępowania Administracyjnego (tj. Dz. U. z 2000 r. Nr 98, poz. 1071 ze zm.) oraz art. 53 ust. 1 ustawy z dnia 27 marca 2003 r. o planowaniu i zagospodarowaniu przestrzennym (Dz. U. Nr 80 poz. 717 ze zm.)

**Zarząd Dzielnicy Białoleka m.st. Warszawy zawiadamia o wydaniu:**

- **decyzji nr 75/CP/2011** z dnia 22 sierpnia 2011 r. w sprawie o ustaleniu lokalizacji inwestycji celu publicznego dla inwestycji polegającej na budowie gazociągu średniego ciśnienia wraz z przyłączami średniego ciśnienia na dz. nr ew. 88/7 z obrębu 4-17-02, dz. nr ew. 1/9, 1/6, 14/3, 60/2, 60/1, 70/5, 92/15, 13/7 z obrębu 4-17-07 przy ul. Widnej, na Przelaj, Wyganowskiej w Dzielnicy Białoleka m.st. Warszawy, na wniosek inwestora – p. Aleksandry Trzaskowskiej, złożony dnia 31 maja 2011 r. i uzupełniony dnia 30 czerwca 2011 r.

- **decyzji nr 76/CP/2011** z dnia 22 sierpnia 2011 r. w sprawie o ustaleniu lokalizacji inwestycji celu publicznego dla inwestycji polegającej na budowie sieci gazowej średniego ciśnienia 63 PE na dz. nr ew. 84/2, 84/3, 84/6 z obrębu 4-01-24 przy ul. Przyrzecze w Dzielnicy Białoleka m.st. Warszawy, na wniosek inwestora – Mazowieckiej Spółki Gazownictwa Sp. z o.o. Oddział Zakład Gazowniczy Warszawa, Al. Jerozolimskie 179, 02-222 Warszawa, złożony dnia 29 czerwca 2011 r.

- **decyzji nr 77/CP/2011** z dnia 24 sierpnia 2011 r. w sprawie zmiany ostatecznej decyzji nr 71/CP/2009 z dnia 14.10.2009 r. o ustaleniu lokalizacji inwestycji celu publicznego polegającej na budowie kanalizacji sanitarnej oraz odcinków sieci od kanału do granic nieruchomości wraz z infrastrukturą towarzyszącą w ul. Żyrardowskiej, na terenie działek o nr ew. 21, 47/2 z obrębu 4-05-05, 18/10, 18/3, 18/1, 18/5, 18/9, 18/7 z obrębu 4-05-06, 77/1, 77/2, 75/2 z obrębu 4-05-10 w Warszawie w zakresie: dodania w treści decyzji dz. nr ew. 36/17 z obrębu 4-05-05, zmiany załącznika graficznego, na wniosek inwestora – Miejskiego Przedsiębiorstwa Wodociągów i Kanalizacji w m.st. Warszawie S.A., złożony dnia 23 lipca 2011 r.

- **decyzji nr 78/CP/2011** z dnia 29 sierpnia 2011 r. w sprawie o ustaleniu lokalizacji inwestycji celu publicznego dla inwestycji polegającej na budowie terenu sportowo-rekreacyjnego wraz z dojazdem od ul. Jesiennych Liści na części dz. ew. nr 1/144 z obrębu 4-16-38 w rejonie ul. Magicznej na terenie Dzielnicy Białoleka w Warszawie, na wniosek inwestora – Miasta Stołecznego Warszawy, Dzielnica Białoleka, ul. Modlińska 197, 03-122 Warszawa, reprezentowanego przez Zastępcę Burmistrza Dzielnicy Białoleka m.st. Warszawy, złożony dnia 7 lipca 2011 r. i uzupełniony dnia 11 lipca 2011 r.

### POUCZENIE

Osoby, które są stroną postępowania mogą zapoznać się z treścią ww. decyzji w Wydziale Architektury i Budownictwa dla Dzielnicy Białoleka ul. Modlińska 197, pokój 309, w poniedziałki w godz. 8.00-16.00 oraz w czwartki w godz. 13.00-16.00.

Od decyzji służy stronom odwołanie do Samorządowego Kolegium Odwoławczego za pośrednictwem Prezydenta m.st. Warszawy w terminie 14 dni od dnia publicznego jej ogłoszenia.

Zgodnie z art. 53 ust. 6 ustawy o planowaniu i zagospodarowaniu przestrzennym odwołanie powinno zawierać zarzuty odnoszące się do decyzji, określać istotę i zakres żądania będącego przedmiotem odwołania oraz wskazywać dowody uzasadniające to żądanie. Odwołania od decyzji należy składać w Wydziale Architektury i Budownictwa dla Dzielnicy Białoleka, ul. Modlińska 197, 03-122 Warszawa osobiście lub za pośrednictwem poczty.

Zawiadomienie lub doręczenie decyzji uważa się za dokonane po upływie czternastu dni od publicznego ogłoszenia w prasie i na tablicy ogłoszeń w siedzibie Urzędu Dzielnicy Białoleka ul. Modlińska 197 - parter, naprzeciw windy (licząc od daty ostatniego ogłoszenia).

### Piknik na Targówku

Ośrodek Pomocy Społecznej Dzielnicy Targówek zaprasza 4 września w godz. 12.00-16.00 na piknik rodzinny przy ul. Lnianej 1 na terenie bursy im. H.Ch. Koefeda.

W programie gry i konkursy dla dzieci z oprawą muzyczną.

## Oferta dla praskich rodzin

Zapraszamy dzieci, dorosłych i młodzież do korzystania z bezpłatnej pomocy psychologów, pedagogów oraz innych specjalistów. Pomagamy całej rodzinie. Na Pradze działamy od 2002 r. Obecnie prowadzimy 3 ośrodki. W każdym z nich od września zaczynamy kolejny cykl bezpłatnych zajęć. Dzieciom oraz młodzieży oferujemy indywidualną pomoc psychologów, a także zajęcia w grupach. Ich celem jest wsparcie dziecka w rozwoju i wzmocnienie poczucia własnej wartości. Chcemy pomóc dzieciom, by lepiej radzili sobie w grupie rówieśniczej oraz w innych trudnych sytuacjach.

Dzieci, które mają trudności w szkole, mogą również skorzystać z pomocy pedagoga i logopedy. Doradca zawodowy może natomiast pomóc gimnazjalistom i licealistom wybrać dalszą drogę kształcenia, najlepszą dla danej osoby. Robimy też diagnozę z integracji sensorycznej. Ważnym elementem naszej oferty są różnorodne warsztaty umiejętności wychowawczych dla rodziców dzieci małych i dorastających. Dzięki nim rodzice wzmacniają swoją więź z dziećmi, uczą się, jak wspierać je w rozwoju i rozwiązywać problemy wychowawcze. Prowadzimy również poradnictwo psychologiczne i psychoterapię dla dorosłych, par, rodzin.

Zgodnie z naszą misją, chcemy pomóc całej rodzinie. Dlatego duże znaczenie ma oferowana przez nas terapia rodzinna; jest szansą na nauczenie się nowych zachowań i stworzenie autentycznej więzi między bliskimi sobie osobami. Wspieramy też rodziców, których dzieci chodzą na zajęcia. Dzieci w wieku 3-5 lat, które nie uczęszczają do przedszkola, mogą przyjść na zajęcia edukacyjno-rozwojowe 2-4 razy w tygodniu po kilka godzin. Korzystają również z pomocy logopedy i psychologa. Dorosłym, którzy nie mogą znaleźć pracy, myślą o zmianie dotychczasowej lub chcą poznać swój potencjał, proponujemy spotkania z doradcą zawodowym.

Bezpłatne zajęcia skierowane są w pierwszej kolejności do osób w trudnej sytuacji materialnej i życiowej. W ubiegłym roku z naszej pomocy skorzystało ok. 500 osób. Jeśli nasza pomoc nie będzie dla kogoś wystarczająca, wskażemy miejsce, w którym może uzyskać dalszą pomoc, najlepszą w sytuacji, w jakiej się znalazł.

Bezpłatne zajęcia dla mieszkańców Warszawy prowadzimy dzięki finansowaniu i dofinansowaniu Miasta Stołecznego Warszawy (Biura Polityki Społecznej, Biura Edukacji, Dzielnicy Białoleka, Dzielnicy Praga – Północ) oraz darowiznom firm i osób indywidualnych. Zapraszamy do naszych ośrodków w Warszawie:

**Zespół Psychologiczno-Terapeutyczny „Nowodwory”**  
ul. Światowida 63B/85 tel. 22 302 63 85 kom. 696 509 924;

**Zespół Psychologiczno-Terapeutyczny „Zacisze”**  
ul. Psczyńska 26 m 57 tel. 22 253 49 47, kom. 518 452 047;

**Zespół Psychologiczno-Terapeutyczny „Ząbkowska”**  
ul. Ząbkowska 39 m 1, 2 tel. 22 619 42 67.

e-mail: sdr.zapisy@interia.pl

Katarzyna Szczepanek



## ZAWIADOMIENIE O WSZCZĘCIU POSTĘPOWANIA

Na podstawie art. 49 ustawy z dnia 14 czerwca 1960 r. Kodeks Postępowania Administracyjnego (tj. Dz. U. z 2000 r. Nr 98, poz. 1071 ze zm.) oraz art. 53 ust. 1 ustawy z dnia 27 marca 2003 r. o planowaniu i zagospodarowaniu przestrzennym (Dz. U. Nr 80 poz. 717 ze zm.)

**Zarząd Dzielnicy Białoleka m.st. Warszawy zawiadamia, że wszczęto postępowanie administracyjne na wniosek: Mazowieckiej Spółki Gazownictwa Sp. z o.o. Oddział Zakład Gazowniczy Warszawa, Al. Jerozolimskie 179, 02-222 Warszawa, złożony dnia 24 sierpnia 2011 r., w sprawie o ustalenie lokalizacji inwestycji celu publicznego dla inwestycji polegającej na budowie sieci gazowej dystrybucyjnej średniego ciśnienia na dz. nr ew. 10/9 z obrębu 4-01-27 przy ul. Gładzioli w Dzielnicy Białoleka m.st. Warszawy.**

### Pouczenie

**Osoby, które są stroną postępowania mogą** złożyć swoje uwagi i wnioski w terminie 14 dni (licząc od dnia dokonania zawiadomienia) za pośrednictwem Wydziału Obsługi Mieszkańców do Wydziału Architektury i Budownictwa dla Dzielnicy Białoleka oraz zapoznać się ze złożoną dokumentacją w Wydziale, ul. Modlińska 197, w godzinach przyjęć interesantów w **poniedziałki w godz. 10.00 do 16.00 oraz w czwartki w godz. 13.00-16.00.**

Zawiadomienie uważa się za dokonane po upływie 14 dni od publicznego ogłoszenia w prasie, stronie internetowej [www.bialoleka.waw.pl](http://www.bialoleka.waw.pl) i na tablicy ogłoszeń w siedzibie Urzędu Dzielnicy Białoleka (ul. Modlińska 197, Warszawa) – licząc od ostatniej daty ukazania się zawiadomienia.



# Projekt szkoleniowy „Serduszka dla Dzieci”

Świat dziecka, dorastającego w środowisku zagrożonym marginalizacją społeczną, jest zhomogenizowany i płaski. Ubogi w wartości, doznania, ograniczony do „czterech ścian własnego podwórka”. Niezaspokojona pozostaje potrzeba miłości, czułości oraz bliskości emocjonalnej. A w sferze społecznej - potrzeba przynależności, co jest bardzo istotne w kontekście myślenia o pojęciach takich, jak wspólnota i solidarność.

Większość dzieci ma bardzo podobne, zazwyczaj negatywne doświadczenia dotyczące dorosłych. Rodzice zawodzą, bo nie są oparciem i nie chronią przed zagrażającym i zupełnie nierozpoznanym światem. Nauczyciele nie są przewodnikami pomagającymi ten świat zrozumieć, a jedynie nadzorcami i egzekutorami. Dziecko wychowujące się w takim otoczeniu bardzo silnie doświadcza niemocy i alienacji. „Nic ode mnie nie zależy”, „nikt mnie nie rozumie” – podświadomie każde z nich powtarza to jak mantrę. Osiove problemy emocjonalne dziecka z marginesu to według mnie, w wymiarze jednostkowym: brak poczucia mocy sprawczej i niskie (bądź chwiejne) poczucie własnej wartości. Natomiast w sferze kontaktów społecznych, dziecko funkcjonuje w swoistym „błędnym kole”: niezaspokojona potrzeba akceptacji – frustracja – agresja – brak kontaktów interpersonalnych – niezaspokojona potrzeba akceptacji. Aby przerwać ten patogeniczny przyczynowo-skutkowy łańcuch, należy stworzyć dziecku realne możliwości satysfakcjonujących kontaktów społecznych, a w dalszej perspektywie dać szansę zbudowania więzi.

Aby proces ten mógł dojść do skutku, nie wystarczą wyizolowane, oderwane od siebie i

wyrwane z konkretnego społecznego kontekstu „działania pomocowe”. Niezbędne jest tworzenie kompleksowych, długofalowych i realizowanych przez profesjonalistów, programów środowiskowych. Taka idea i taki sposób działania przyswiecają zespołowi Stowarzyszenia „Serduszko dla Dzieci”, które od 1996 roku realizuje projekty z zakresu – szeroko pojętej – pomocy społecznej. Organizacja sukcesywnie poszerza swoją ofertę. W początkach działalności była to jedna świetlica socjoterapeutyczna na Pradze Północ; obecnie Stowarzyszenie jest bazą do realizacji wielu projektów z zakresu psychoprofilaktyki, resocjalizacji, wyrównywania szans życiowych i rozwoju osobistego dzieci oraz młodzieży z grup ryzyka.

Fundamentem dobrze funkcjonującego programu środowiskowego jest zespół jego realizatorów. Wydaje się to oczywistością; niestety, mam nieodparte wrażenie, że w Polsce system kształcenia „pomagaczy” jest niewydolny i nieadekwatny do potrzeb przyszłych beneficjentów. Stowarzyszenie „Serduszko dla Dzieci”, kierując się naczelną zasadą, że osoba zawodowo pomagająca innym ludziom, sama jest podstawowym narzędziem własnej pracy, przygotowało i realizuje projekt kom-

pleksowego szkolenia z zakresu psychopedagogiki i ekonomii społecznej. „Wszechstronny wolontariusz realną siłą organizacji” to roczny projekt szkoleniowy dofinansowany ze środków Funduszu Inicjatyw Obywatelskich. Projekt adresowany jest do grupy sześćdziesięciu wolontariuszy, studentów i pełnoletnich licealistów, którzy myślą o pracy w organizacjach pozarządowych bądź publicznych placówkach pomocy społecznej.

Jedną z bolączek akademickiego kształcenia przyszłych pedagogów, psychologów czy „resocjalizatorów” jest zachwianie proporcji pomiędzy wiedzą stricte teoretyczną, a wiedzą „operacyjną”, niezbędną w późniejszej pracy zawodowej. W ramach projektu, beneficjenci – podzieleni na dwa moduły tematyczne: psychopedagogika i ekonomia społeczna – uczestniczą w treningu interpersonalnym oraz cyklu dziewięciu weekendowych warsztatów. Projekt „Serduszka dla Dzieci” realizowany jest metodami aktywnymi. W takiej formule przyszły „pomagacz” ma szansę uczenia się poprzez bezpośrednie

doświadczenie. Uczestnicy zostaną skonfrontowani z sytuacjami, które z dużym prawdopodobieństwem napotkają jako przyszli pracownicy sektora społecznego.

Projekt składa się z dwóch odrębnych modułów, ponieważ nowoczesna i skuteczna organizacja pomocowa to zarówno pracownicy bezpośrednio pracujący z klientem (do nich adresowana jest „psychopedagogika”) jak i „pion organizacyjny”, rozwijający wizję, budujący strategię i dbający o marketing organizacji. Aby sprostać wymogom aktualnych warunków, organizacje pozarządowe winny również szukać sojuszników i partnerów biznesowych. I o takiej współpracy międzysektorowej również będą uczyć się beneficjenci projektu „Wszechstronny wolontariusz realną siłą organizacji”.

Jeżeli to, co powyżej w jakikolwiek sposób Cię zainteresowało... mamy jeszcze kilka – ale dostownie kilka!!! – wolnych miejsc. Odsyłam na [www.serduszkowywolontariat.pl](http://www.serduszkowywolontariat.pl). **Udział w projekcie jest bezpłatny.**

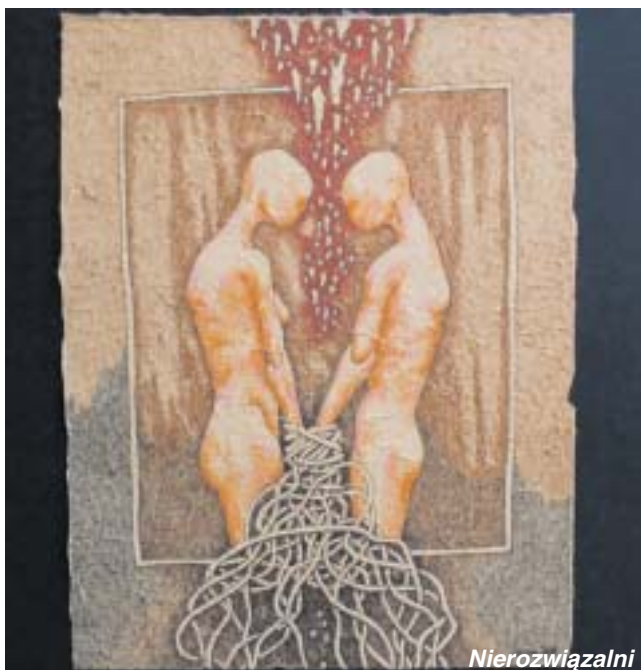
Adam Nyckowski

## Burmistrz Dzielnicy Targówek informuje,

że na tablicy ogłoszeń w siedzibie Urzędu Dzielnicy Targówek przy ul. Kondratowicza 20 oraz na stronie internetowej Urzędu Dzielnicy Targówek [www.targowek.waw.pl](http://www.targowek.waw.pl) w dniu 25.08.2011 r. został wywieszony na 21 dni i podany do publicznej wiadomości wykaz nr 3/2011 lokali mieszkalnych przeznaczonych do sprzedaży bezprzetargowej na rzecz ich najemców wraz z oddaniem w użytkowanie wieczyste ułamkowej części gruntu.

# Nie żyje Stefan Sławiński

W pracowni Stefana Sławińskiego Nowa Gazeta Praska zawsze była mile widziana. Mile widziani byli zresztą wszyscy goście. Drzwi Magla, taką bowiem nazwę nosiła pracownia artysty, stały otworem dla uczestników Praskiej Nocnej Strefy Sztuki i Dni Pragi. 16 sierpnia drzwi Magla zamknęły się cicho na wieczność, wraz z tragiczną śmiercią Stefana Sławińskiego.



Nierozwiązalni

Spokojny, kulturalny, z tzw. kindersztubą, bardzo utalentowany malarz i grafik. Jego prace zawsze plasowały się na delikatnej granicy pomiędzy tym, co widzialne i tym, co

niewidzialne. Odszedł wielki artysta i jak to z wielkimi bywa, artysta niedoceniony. Pozostawił, nie dowierzające temu co się stało, grono przyjaciół, praskich malarzy, rzeźbiarzy i

grafików, którzy po sąsiedzku mają na Brzeskiej swoje pracownie. Przede wszystkim jednak pozostawił zrozpaczoną żonę i dwóch synów.

Stefan Sławiński urodził się w 1948 r. w Wałbrzychu. Zamiłowanie do sztuki plastycznej miał w genach, jako cioteczny wnuk słynnego Tadeusza Makowskiego. W 1979 ukończył Akademię Sztuk Pięknych w Poznaniu na Wydziale Malarstwa Grafiki i Rzeźby w pracowni prof. Waldemara Świerzego i Tadeusza Jackowskiego. Uprawiał rysunek, malarstwo i grafikę. Jego prace znajdują się w zbiorach prywatnych w Polsce, we Włoszech, w Holandii, Szwecji, Niemczech, w USA i w Kanadzie. Wystawiał swoje prace w licznych galeriach w Warszawie, Poznaniu, Koninie, Gorzowie Wielkopolskim i w Pile. Jedną z jego wystaw odbyła się w Rzymie.

W 2003 zilustrował rysunkami Tryptyk Rzymski autorstwa papieża Jana Pawła II. Wystawa odbyła się w południowo-praskiej galerii Art Novum. Oto, co o rysunkach z tego cyklu napisał po obejrzeniu wystawy ks. Edward Osiecki SVD:

*Jesteśmy świadkami, jak poezja Jana Pawła II i malarstwo Stefana Sławińskiego wzajemnie się przenikają i dopełniają. Prezentowane rysunki artysty czerpią swą inspirację z Tryptyku Rzymskiego, ale wizja artysty wykracza poza zwykłe „ilustrowanie”. Artysta usiłuje niejako wejrzeć w serce autora poezji i w plastycznej formie pokazać, czym jest refleksja nad darem miłości, cudem stworzenia, przeznaczeniem i misją człowieka. Forma, którą wybrał artysta, wymaga ogromnego wysiłku i precyzji szczegółów, podobnie jak poezja Jana Pawła II, która starannie dobiera słowo, by wyrazić głębię przemyśleń. Stefan Sławiński nadał swym pracom oryginalny „tryptyczny” charakter, nawiązując w ten sposób do papieskiego tryptyku, w którym każda myśl zawiera potrójne dno.*

Jak to jest, że odchodzi człowiek, który tyle jeszcze miał planów, tyle jeszcze miał do zrobienia? Na to pytanie – jak zwykle zresztą – nie ma odpowiedzi. Pozostały prace Stefana Sławińskiego, bardzo wiele dzieł, które ogląda się z wielką przyjemnością. Prace, które pozwalają dojrzeć jakiś ład w naszej niespokojnej egzystencji i otrzeć się o to, co niewidzialne ...

Elżbieta Gutowska

**SPOŁECZNE**  
**LICEUM OGÓLNOKSZTAŁCĄCE NR 3 STO**  
**UL. BIAŁOSTOCKA 4, 03-741 WARSZAWA**  
**tel. 22 619 39 04, spollic3@wp.pl**

Szkoła, która przygotowuje Cię do matury! Placówka, która uczy w taki sposób, by zdobyta wiedza pozwoliła Ci w przyszłości osiągnąć sukces! Wreszcie szkoła, w której naprawdę możesz się nauczyć języków obcych: angielskiego, niemieckiego, hiszpańskiego i francuskiego

- Zapewniamy:**
- naukę w klasach: ogólnej, o profilu integracji europejskiej i lingwistycznej,
  - większą ilość zajęć z języków obcych,
  - małe grupy językowe,
  - naukę w kameralnych klasach,
  - zwiększoną ilość godzin z matematyki,
  - świetnie wykwalifikowaną kadrę nauczycieli,
  - stałą opiekę psychologa,
  - w przypadku problemów możliwość dodatkowych konsultacji indywidualnych z nauczycielem,
  - fakultety z każdego przedmiotu,
  - przyjazną atmosferę i bezpieczeństwo.

Szczegółów szukaj na stronie:

[www.3slo.pl](http://www.3slo.pl)

**NISKIE CZESNE! SZKOŁA Z TRADYCJAMI! 100% ZDAWALNOŚCI MATUR!**

# Autobusy na tory

dokończenie ze str. 1 osobowe, ciężarowe i autobusy, a po pustym moście tramwajowym co jakiś czas przemknie tramwaj. Obawia się i tego, że tuż po otwarciu Mostu Północnego, miejsca decydenci, z uporem godnym lepszej sprawy, na obu jezdnich mostów samochodowych wyznaczą bus-pasy, które o jedną trzecią zmniejszą przepustowość kolejnej stołecznej arterii. Czytelnik pisze – Wyznaczanie bus-pasów to chory pomysł. Efekt – dramatyczne korki na pozostałych pasach, zmarnowane tysiące litrów paliwa i zszargane nerwy kierowców. Trzeba natychmiast rozpocząć prace przystosowujące trasę Mostu Północnego do kursowania autobusów po moście tramwajowym, póki jeszcze trwa budowa, żeby potem nie było za późno.

autobusów. Zapewniła nas o tym Małgorzata Gajewska z Biura Prasowego Zarządu Miejskich Inwestycji Drogowych – Most tramwajowy nie wymaga żadnych przeróbek ani dodatkowych inwestycji. Będą się po nim mogły poruszać pojazdy komunikacji miejskiej; oczywiście, jeśli zajdzie taka potrzeba. Oczywiście, to nie my będziemy decydem w tej sprawie. Badania przepustowości mostu będą prowadzone od momentu rozpoczęcia jego eksploatacji i jeśli się okaże, że autobusy blokują szybki przejazd po moście samochodów osobowych, Inżynier Ruchu m.st. Warszawy podejmie decyzję o wpuszczeniu pojazdów komunikacji miejskiej na most tramwajowy. Jedyne koszty, jakie – ewentualnie – będą się wiązały z takim rozwiązaniem, to koszty zmiany organizacji ruchu. Głównie chodzi o oznakowanie pionowe i poziome i przeprogramowanie sygnalizacji świetlnej.

Uspokajamy Czytelnika. Most tramwajowy Mostu Północnego jest pod względem technicznym w pełni przygotowany na ewentualne przyjęcie ruchu

(egu)

MULTIMEDIALNA  
**SZKOŁA MUZYCZNA**  
**CASIO.**

Tarchomin - ul. Ceramiczna 29, ul. Strumykowa 30

Nauka gry na instrumentach

**Gitara**  
**Akordeon**  
**Keyboard**  
**Flet**

tel. 511-486-484, 22-402-25-51



# Schroniska pod lupą

dokończenie ze str. 1  
szczeniąt, samic z oseskami, zwierząt agresywnych czy wymagających kwarantanny. Kontrolerzy schronisk dla zwierząt stwierdzili również, że psy znajdujące się w ośrodkach nie były szczepione przeciwko wściekliznie lub że szczepione były rzadziej niż raz do roku.

Na konferencji prasowej przedstawione zostały informacje, dotyczące kontroli 17 schronisk na Mazowszu w latach 2009 i 2010 r. Wynikało z nich, że w 2009 r. przeprowadzono więcej kontroli niż rok później. W ciągu tego roku pogorszyły się warunki finansowe placówek, zajmujących się opieką nad zwierzętami. To z kolei powodowało nawarstwianie się z roku na rok kolejnych niezbe-

nych napraw i modernizacji. Stąd też sytuacja bytowa części schronisk w znaczącym stopniu odbiega od standardów określonych przepisami prawa. Na konferencji mówiono też o jakości funkcjonowania poszczególnych schronisk dla zwierząt. W wyniku kontroli przeprowadzonej w 2010 r. przez powiatowych i wojewódzkich lekarzy weterynarii, wstrzymano działalność dwóch placówek: w Józefowie oraz Celestynowie. Z informacji zamieszczonych w raporcie o problemie bezdomności zwierząt na terenie województwa mazowieckiego, wynika, że zamknięcie któregośkolwiek schroniska może wpłynąć negatywnie na pozostałe ośrodki, głównie dlatego, że brakuje w nich miejsc dla po-

zostałych podopiecznych, którzy zostaliby przetransportowani z zamkniętej właśnie placówki. Schroniska nie chcą ze sobą współpracować. Znamienne jest to, że np. w 2009 r. w schronisku dla bezdomnych zwierząt w Celestynowie o 139% przekroczone była liczba podopiecznych w stosunku do miejsc, podczas gdy kilka mniejszych schronisk dysponowało ponad 200 wolnymi miejscami. Do tych schronisk zaliczają się m.in. Sita Płocka Gospodarka Komunalna Sp. z o.o., w której do maksymalnej, przewidzianej liczby zwierząt brakowało 89 (46%). Drugim wyróżnionym ośrodkiem na terenie Mazowsza było schronisko dla bezdomnych zwierząt w Milanówku. Również tam nie odnotowa-

no przegęszczenia zwierząt, a dokumentacja podopiecznych prowadzona była należycie. Na jej wyróżnienie (podobnie zresztą jak schroniska Sita Płocka) wpływał fakt, iż ta placówka nie współpracowała z żadnym innym schroniskiem dla zwierząt.

Zdaniem inspekcji weterynaryjnej, w chwili podjęcia decyzji przez powiatowego lekarza weterynarii o zamknięciu schroniska, nie wiadomo do końca, na kim spoczywa obowiązek zapewnienia dalszego bytu podopiecznym. Fakt ten dotyczy w szczególności dużych ośrodków dla bezdomnych zwierząt, które opiekują się ponad 1000 psów i kotów. Schronisko na warszawskim

„Paluchu”, charakteryzowało się wysokim przegęszczeniem wynoszącym 125% maksymalnej liczby zwierząt, jaką powinno pomieścić. Jednak na chwilę obecną nic nie wskazuje, by inspekcja weterynaryjna zamierzała je zamknąć. Straż miejska codziennie dostarcza tam złapane zwierzęta, które zostały porzucone przez swoich właścicieli. W okresie letnim sytuacja jeszcze się pogarsza, przede wszystkim z powodu urlopów właścicieli zwierząt. Bardzo często schorowane i wycieńczone zwierzęta ratuje szybka interwencja lekarza dyżurnego schroniska. To dzięki jego interwencji zwierzęta może dostać szansę na adopcję i lepsze życie.

Światowy Dzień Zwierząt obchodzony jest 4 października. Z tej okazji Pedigree oraz Whiskas zorganizowali akcję między 15 sierpnia a 15 grudnia o nazwie: „Stop pustym miskom – pomagamy schroniskom”. Patroni imprezy przeznaczili na ten cel 2 miliony posiłków dla potrzebujących czworonogów z polskich schronisk. Do dnia dzisiejszego liczba przekazanych posiłków bliska jest 240 000. W zeszłym roku organizatorzy akcji „Światowy Dzień Zwierząt 2010. Kupując – pomagasz” przekazali ponad 1000000 posiłków. Szczegółowe informacje dotyczące akcji „Stop pustym miskom – pomagamy schroniskom” znajdują się na: [www.posilekdlaschroniska.pl](http://www.posilekdlaschroniska.pl) oraz na facebooku. **RD**

## Zwierzę na drodze!

### Wypadek

Nasz samochód jechał z dużą szybkością w kolumnie innych pojazdów. Naraz kątem oka spostrzegłam, jak mały, biały piesek wprost z chodnika wskakuje na jezdnię przed nami.

Słychać było lekkie stuknięcia. Samochód uderzył zwierzątko i najprawdopodobniej odrzucił je dalej, bo nie czułam, by wpadło pod koła. Kierowca mimo moich próśb nawet się nie zatrzymał, twierdząc, że to zbyt niebezpieczne. Ten smutny wypadek zdarzył się kilkadziesiąt lat temu, ale jego wspomnienie prześladowuje mnie do dzisiaj.

Zapewne wielu z Państwa podróżując podczas wakacji natknęło się na leżące na poboczu lub jezdni zwierzę. Może nawet ktoś miał nieszczęście potrącić psa, kota, lisa lub sarnę? Kto z Was zatrzymał się i sprawdził, w jakim jest stanie i co możecie dla niego zrobić? Niestety, zazwyczaj mijane jest obojętnie, pozostawiane bez pomocy. Jeśli leży na szosie, dostaje się pod koła kolejnych pojazdów. Jeśli znajduje się na poboczu i jest ranne, czeka je wiele godzin lub dni umierania. A przecież to żywa istota, która podobnie jak człowiek odczuwa ból i cierpi.

W ciągu minionych lat życia niejednokrotnie miałam pecha natknąć się na takie przejechane lub potrącone zwierzę. W większości wypadków było nieżywe, jednak kilka razy rannego psa zabranego z pobocza udało się uratować. Pamiętacie może suczkę Kruszynkę, na której leczenie i rehabilitację zbieraliśmy pieniądze za pośrednictwem NGP? Była właśnie ofiarą wypadku i gdyby nie zatrzymał się przy niej dobry człowiek, dawno by nie żyła. Dzisiaj Kruszka jest zdrowa i szczęśliwa w nowym, kochającym domu.

### Jak udzielić pomocy

Najczęściej jest tak, że ludzie odczuwają współczucie w stosunku do zwierzęcia będącego ofiarą wypadku, jednak nie wiedzą, jak się zachować, boją się kłopotów lub zwyczajnie nie chce im się podejmować próby udzielenia mu pomocy. O ile bowiem wiadomo, co trzeba zrobić, gdy na drodze zdarza się wypadek, w którym poszkodowani są ludzie, nie ma wypracowanych i powszechnie znanych procedur, gdy ofiarą jest zwierzę.

Przepisy mówią, że jeśli potrącimy zwierzę, mamy obowiązek zapewnić mu stosowną pomoc lub zawiadomić właściwe służby. Świadome pozostawienie go bez pomocy jest przestępstwem zarówno wg Ustawy o ochronie zwierząt jak i Prawa o ruchu drogowym (w tym wypadku uznaje się zwierzę za przedmiot, który mógłby zakłócić bezpieczeństwo ruchu). Jeśli jesteśmy świadkami potrącenia i widzimy, że sprawa ucieka z miejsca wypadku, możemy spisać jego numery rejestracyjne. Zawsze powinniśmy się zatrzymać, by ocenić sytuację i podjąć odpowiednie kroki. Nawet, gdy zwierzę się nie rusza i jest zakrwawione, nie musi być martwe i nasze działania być może uratują mu życie. Przede wszystkim zabezpieczmy miejsce wypadku, by wyeliminować dalsze zagrożenie. W przypadku psa lub kota sprawa wydaje się prostsza. Zabierzmy zwierzę z jezdni i jak najszybciej postarajmy się zapewnić mu opiekę weterynaryjną. Na terenie miasta i w jego pobliżu możemy prosić o pilny przyjazd ekopatrolu Straży Miejskiej (nr. alarmowy 986). Gdyby trzeba było czekać zbyt długo lub jesteśmy poza zasięgiem takiej pomocy, postarajmy się sami dostarczyć zwierzę do najbliższego gabinetu weterynaryjnego. Poza miastem dowiedzmy się o weterynarza w okolicznych wsiach, pytając miesz-

kańców lub sołtysa. Po udzieleniu zwierzęciu pierwszej pomocy będzie można myśleć o działaniu bardziej specjalistycznym. Do samochodu przenosimy zwierzę najlepiej na czymś sztywnym, delikatnie je przesuując, np. podkładając pod ciało jakiś materiał. Gdy jest krwotok, na ranę kładziemy gazę lub inny materiał i przyciskamy ręką. Podejrzewając złamanie starajmy się w miarę możliwości nie dotykać uszkodzonych miejsc. Jeśli pies jest przytomny i boimy się, że w szoku może ugryźć, możemy zawiązać mu pysk szmatką, ale koniecznie trzeba przedtem sprawdzić, czy nie ma kłopotów z oddychaniem. Jeśli nie oddycha, możemy spróbować reanimacji. W książce „Pies i kot. Pierwsza pomoc w nagłych wypadkach” czytamy: „Jedną ręką zamknijmy pysk zwierzęciu, przyłóżmy usta do jego nosa i wprowadźmy powietrze do płuc dwoma krótkimi dmuchnięciami. Kontynuujmy sztuczne oddychanie przeprowadzając 15-20 oddechów na minutę, do czasu, aż zwierzę zacznie oddychać.” Jeśli nie wyczuwamy bicia serca: „Uciskamy klatkę piersiową na głębokość 1 cm, od 80 do 100 razy na minutę”. W ten sposób reanimujemy zwierzę aż do czasu objęcia go fachową pomocą. Jeśli działają się nienaturalnie białe lub jest zimno, okryjmy psa kocem, żeby uchronić go przed dalszym wychłodzeniem.

Gdy ofiarą jest nieduże dzikie zwierzę, możemy również, zachowując środki ostrożności, postarać się dostarczyć je do lecznicy. W większych miastach zazwyczaj są takie, które przyjmują też zwierzęta dzikie. Zwykle także na terenie ogrodów zoologicznych znajdują się azyły, w których udzielana jest im pomoc. Telefonicznie do Straży Miejskiej, powinna przetrząść od nas zwierzę lub udzielić dokładnych informacji.

Jeśli zwierzę jest duże, pozostaje nam zawiadomienie odpowiednich organów. Najłatwiej jest zadzwonić pod nr 112. Można też postarać się skontaktować z najbliższym nadleśnictwem. Jeśli to możliwe, warto poczekać i dopilnować, żeby zawiadomione przez nas służby dotarły na miejsce. Zakres naszej pomocy zależeć będzie od tego, na ile możemy i chcemy się zaangażować.

### Uniknąć wypadku

Bezpieczeństwo zwierząt na jezdni zależy głównie od nas, kierowców. Na terenach zabudowanych zawsze możemy spotkać biegające luzem psy czy zwierzęta gospodarskie, dlatego konieczne jest tu zmniejszenie prędkości i wzmożona uwaga. Z kolei przejeżdżając przez las możemy natknąć się na jego rozmaitych mieszańców. Zawsze trzeba zwracać uwagę na znaki drogowe ostrzegające przed wzmożonym ruchem zwierząt. Szczególnie niebezpieczną porą jest noc. Wydaje się, że droga jest pusta, ale to tylko złudzenie, w każdej chwili może na nią wtargnąć pies lub dzikie zwierzę. Często zdarza się, że przechodzące drogę zwierzęta nieruchomieją oślepione światłami samochodu. Trzeba wtedy dać sygnał klaksonem, mrugnąć światłami. I liczyć się z tym, że zwierzęta mogą iść stadem i za jedną sarną czy dzikiem pojawiają się kolejne. Wystarczy chwila nieuwagi... A pamiętajmy, że zderzenie z większym zwierzęciem może stanowić poważne niebezpieczeństwo także dla nas.

Życzę Państwu tylko pięknych i szczęśliwych spotkań ze zwierzętami, ale zawsze warto być przygotowanym i umieć się zachować także w takich trudnych sytuacjach.

**Renata Markowska - Fundacja Noga w Łąpe**  
[www.nogawlope.org](http://www.nogawlope.org)

## ZAWIADOMIENIE O WYDANIU DECYZJI

Na podstawie art. 49 ustawy z dnia 14 czerwca 1960 r. Kodeks Postępowania Administracyjnego (tj. Dz. U. z 2000 r. Nr 98, poz. 1071 ze zm.) oraz art. 53 ust. 1 ustawy z dnia 27 marca 2003 r. o planowaniu i zagospodarowaniu przestrzennym (Dz. U. Nr 80 poz. 717 ze zm.)

### Zarząd Dzielnicy Białołęka m.st. Warszawy zawiadamia o wydaniu:

- **decyzji nr 70/CP/2011** z dnia 16 sierpnia 2011 r. w sprawie o ustaleniu lokalizacji inwestycji celu publicznego dla inwestycji polegającej na budowie sieci wodociągowej DN 100 mm w ulicy Olesin i drodze dojazdowej na dz. nr ew. 37/1, 38, 40/3, 41/1, 42/12, 42/11, 34/1 z obrębów 4-16-04 przy ul. Olesin w Dzielnicy Białołęka m.st. Warszawy, na wniosek inwestora - Development P.B. „RemaTec” Sp. z o.o. Spółka Komandytowa, złożony dnia 14 kwietnia 2011 r.

- **decyzji nr 71/CP/2011** z dnia 17 sierpnia 2011 r. w sprawie o ustaleniu lokalizacji inwestycji celu publicznego dla inwestycji polegającej na budowie przewodu wodociągowego wraz z towarzyszącą infrastrukturą w ul. Polnych Kwiatów i ul. Pisklat na dz. nr ew. 2/1, 21/5, 21/6, 21/7, 21/8, cz. 21/10, 18 z obrębów 4-05-02, 80/1, 80/3, 80/2, 80/4, 37/42, 37/43, 37/14, 37/44, 98, 99 z obrębów 4-17-10, 29/4 z obrębów 4-04-24 w Dzielnicy Białołęka m.st. Warszawy, na wniosek inwestora - Miejskiego Przedsiębiorstwa Wodociągów i Kanalizacji w m.st. Warszawie SA, złożony dnia 17 czerwca 2011 r. i uzupełniony dnia 22 czerwca 2011 r.

- **decyzji nr 72/CP/2011** z dnia 17 sierpnia 2011 r. w sprawie o ustaleniu lokalizacji inwestycji celu publicznego dla inwestycji polegającej na budowie gazociągu średniego ciśnienia PE 90 mm na dz. nr ew. 79, 34/7, 28, 27, 26 z obrębów 4-07-05 przy ul. Szlacheckiej w Dzielnicy Białołęka m.st. Warszawy, na wniosek inwestora - Mazowieckiej Spółki Gazownictwa Sp. z o.o. Oddział Zakład Gazowniczy Warszawa, Al. Jerozolimskie 179, 02-222 Warszawa, złożony dnia 17 czerwca 2011 r.

- **decyzji nr 73/CP/2011** z dnia 17 sierpnia 2011 r. w sprawie o ustaleniu lokalizacji inwestycji celu publicznego dla inwestycji polegającej na przebudowie komór K-2, K-3, K-3A i K-W na sieci parowej Dn 500 wraz z przebudową odcinka rurociągów parowych w technologii kanałowej z 2xDn 500 na 2xDn 350, na dz. ew. nr 1, 3/1 i 4 w obrębie 4-06-15 oraz nr 35/2 w obrębie 4-06-11 przy ul. Modlińskiej w Dzielnicy Białołęka m.st. Warszawy, na wniosek inwestora - Stołeczno-Przedsiębiorstwa Energetyki Ciepłej SA., ul. Batorego 2, 02-591 Warszawa, reprezentowanego przez p. Elżbietę Zochowską, złożony dnia 22 czerwca 2011 r.

- **decyzji nr 74/CP/2011** z dnia 17 sierpnia 2011 r. w sprawie o ustaleniu lokalizacji inwestycji celu publicznego dla inwestycji polegającej na budowie sieci gazowej dystrybucyjnej PE 110, PE 63 i PE 40 mm na dz. nr ew. 2, 40, 37/6, 27/10, 28/5, 29, 30, 31, 32/14, 38, 34, 35/6, 35/7, 49/1, 50/1, 51/1, 51/4, 52/1, 52/3, 52/10, 51/3, 50/3, 49/11, 49/10, 59, 56/7, 71, 36/1, 36/7, 36/16, 42, 43, 44, 46. 47/2, 47/3, 47/1, 48, 49/2, 49/3, 49/6, 52/4, 53/1, 54/9, 55, 58 z obrębów 4-16-03, dz. nr ew. 31/11, 31/12 z obrębów 4-16-06, dz. nr ew. 11/2, 1 z obrębów 4-16-07 przy ul. Olesin oraz ul. Kobiałka w Dzielnicy Białołęka m.st. Warszawy, na wniosek inwestora - Mazowieckiej Spółki Gazownictwa Sp. z o.o. Oddział Zakład Gazowniczy Warszawa, Al. Jerozolimskie 179, 02-222 Warszawa, złożony dnia 1 czerwca 2011 r.

### POUCZENIE

Osoby, które są stroną postępowania mogą zapoznać się z treścią ww. decyzji w Wydziale Architektury i Budownictwa dla Dzielnicy Białołęka ul. Modlińska 197, pokój 309, w poniedziałki w godz. 8.00-16.00 oraz w czwartki w godz. 13.00-16.00. Od decyzji służy stronom odwołanie do Samorządowego Kolegium Odwoławczego za pośrednictwem Prezydenta m.st. Warszawy w terminie 14 dni od dnia publicznego jej ogłoszenia.

Zgodnie z art. 53 ust. 6 ustawy o planowaniu i zagospodarowaniu przestrzennym odwołanie powinno zawierać zarzuty odnoszące się do decyzji, określać istotę i zakres żądania będącego przedmiotem odwołania oraz wskazywać dowody uzasadniające to żądanie. Odwołania od decyzji należy składać w Wydziale Architektury i Budownictwa dla Dzielnicy Białołęka, ul. Modlińska 197, 03-122 Warszawa osobiście lub za pośrednictwem poczty.

Jeżeli w związku z wydaniem decyzji o ustaleniu lokalizacji inwestycji celu publicznego korzystanie z nieruchomości lub jej części w dotychczasowy sposób lub zgodny z dotychczasowym przeznaczeniem stało się niemożliwe bądź istotnie ograniczone, właściciel lub użytkownik wieczysty nieruchomości może żądać od gminy odszkodowania za poniesioną rzeczywistą szkodę, wykupienia nieruchomości lub jej części lub zaoferowania działki zamiennej. Jeśli wartość nieruchomości uległa obniżeniu - może żądać od gminy odszkodowania równego obniżeniu wartości nieruchomości. Jeśli wartość nieruchomości wzrosła, prezydent miasta pobiera jednorazową opłatę, która nie może być wyższa niż 30% wzrostu wartości nieruchomości (Art. 58.2, 36, 37 Ustawy o planowaniu i zagospodarowaniu przestrzennym).

Zawiadomienie lub doręczenie decyzji uważa się za dokonane po upływie czternastu dni od publicznego ogłoszenia w prasie i na tablicy ogłoszeń w siedzibie Urzędu Dzielnicy Białołęka ul. Modlińska 197 - parter, naprzeciw windy (licząc od daty ostatniego ogłoszenia).





# SEZON KULTURALNY 2011/2012 w Domu Kultury „Zacisze”

ul. Blokowa 1, tel. (22) 743 87 10, 679 84 69, [www.zacisze.waw.pl](http://www.zacisze.waw.pl)

**Rozpoczynamy nowy sezon kulturalny 2011/2012. Przygotowaliśmy dla Państwa bogatą ofertę obejmującą zajęcia codzienne oraz warsztaty sobotnie.**

**Zapraszamy na OTWARTĄ NIEDZIELĘ ARTYSTYCZNĄ 11 września 2011, godz. 16.00-18.00, wstęp wolny.**

Bezpłatne zajęcia plastyczne i manualne dla dzieci.

Nowość: mikromodelarstwo i gry strategiczne, na które zapraszamy w tym dniu i w całym sezonie.

Pokaz tańca boogie woogie w wykonaniu par dziecięcych z Klubu Boogie Rock.

Rodzicom zapewniamy pełną informację o zajęciach, które zaplanowaliśmy w sezonie kulturalnym 2011/2012.

**Spotkania organizacyjne: 12-15 września. Szczegółowe informacje na [www.zacisze.waw.pl](http://www.zacisze.waw.pl) i w sekretariacie DK Zacisze.**

## MUZYKA

### ABRAKADABRA

Dziecięcy zespół wokalnno-taneczny. Nauka piosenek, praca z mikrofonem, barwne stroje, udział w koncertach i konkursach. Zajęcia dla dzieci w wieku 6-12 lat w czwartek, godz. 16.00-19.00.

### MAŁY MUZYK

Dzieci bawią się dźwiękiem, uczą się interpretacji piosenek, poznają nutki.

Nauka gry na keyboardzie i nauka piosenek dla dzieci w wieku przedszkolnym, zajęcia indywidualne. Zajęcia w poniedziałek, wtorek lub piątek (30 minut).

### KEYBOARD

Nauka gry na instrumentach klawiszowych.

Zajęcia indywidualne w poniedziałek lub czwartek (45 minut).

### PIANINO

Zajęcia indywidualne w piątek (45 minut).

### GITARA

Indywidualna nauka gry na gitarze klasycznej.

Zajęcia w poniedziałek, wtorek lub środę (45 minut).

### ŚPIEW KLASYCZNY

Emisja głosu, ćwiczenia oddechowe, dykcja, warsztaty interpretacji pieśni i arii.

Zajęcia indywidualne w piątek, termin do uzgodnienia (40 minut).

## PLASTYCZNE I MANUALNE

### ARTYSTYCZNY MALEC

Zabawy taneczno-rytmiczne oraz zajęcia plastyczne dla maluszków. Dzieci poznają barwy, fakturę, materiał i uruchamiają wyobraźnię. Taniec rozbudza poczucie rytmu, poprawia koordynację ruchową dzieci.

Zajęcia dla dzieci w wieku 3-4 lata we wtorek:

taneczne: godz. 16.00-16.30, plastyczne: godz. 16.35-17.05;

Zajęcia dla dzieci w wieku 5-7 lat w piątek:

plastyczne: godz. 16.00-16.30, taneczne: godz. 16.35-17.05.

### MAŁY ARTYSTA

Zajęcia plastyczne dla dzieci w wieku 3-5 lat. Dzieci bawiąc się różnymi materiałami, realizują swoje pomysły i rozwijają się manualnie. Wykorzystując swoją wyobraźnię, mają pełną swobodę interpretacji.

Zajęcia w środę, godz. 17.15-17.55.

### BAJKOWA SZTUKA DZIECKA

Zajęcia plastyczno-baletowe dla dzieci w wieku 5-9 lat:

Balet - nauka tańca klasycznego, praca nad synchronizacją ruchu;

Plastyczne - rozwijanie wyobraźni, wykonywanie elementów scenografii.

Zajęcia w poniedziałek:

Grupa początkująca dla dzieci w wieku 5-9 lat

plastyczne: godz. 15.25-16.10, balet: godz. 16.15-17.00.

Kontynuacja dla dzieci w wieku 5-7 lat

plastyczne: godz. 16.15-17.00, balet: godz. 17.05-17.50.

Kontynuacja dla dzieci w wieku 7-9 lat

plastyczne: godz. 17.05-17.50, balet: godz. 17.55-18.40.

### GAŁGANKOWY ŚWIAT

Patchwork, artystyczne torebki, wykorzystanie koralików i innych elementów ozdobnych.

Zajęcia dla dzieci i młodzieży we wtorek, godz. 17.30-19.00.

### DECOUPAGE

Stare jak nowe, nowe jak stare. Warsztaty ozdabiania przedmiotów techniką serwetkową i nie tylko.

Zajęcia w czwartek, godz. 17.00-19.00.

### WODĄ MALOWANE

Warsztaty dla młodzieży i dorosłych. Malowanie w technikach wodnych: akwarela, akryl, tempera, gwasz.

Zajęcia w poniedziałek, godz. 18.00-20.00.

### WITRAŻ

Warsztaty robienia witraży metodą Tiffany'ego.

Zajęcia we wtorek, godz. 16.30-19.30.

### FILCOWANIE

Tworzenie biżuterii z wełny ożywionej ciepłem rąk.

Zajęcia dla dzieci, młodzieży i dorosłych w środę, godz. 18.00-20.00.

### PRACOWNIA RYSUNKU I MALARSTWA

Warsztaty dla dzieci, młodzieży i dorosłych:

poniedziałek, godz. 13.45-15.15 (1,5h),

wtorek, godz. 14.45-16.45 (2h), 17.00-20.00 (3h),

środa, godz. 15.15-16.45 (1.5h),

czwartek, godz. 14.15-15.45 (1.5h).

piątek godz. 16.00-18.00.

### SZKOŁA RYSUNKU I MALARSTWA

Dla młodzieży i dorosłych. Szkic, rysunek, postać, martwa natura... Szczegółowy program na [www.zacisze.waw.pl](http://www.zacisze.waw.pl)

Zajęcia w środę, godz. 17.00-19.00.

### NITKĄ INSPIROWANE

Haft artystyczny, Richelieu, krzyżykowy - haftowane obrusy, serwetki i elementy dekoracyjne.

Zajęcia dla dzieci, młodzieży i dorosłych we wtorek, godz. 15.00-17.00.

### TKACTWO ARTYSTYCZNE

Zajęcia w poniedziałek i czwartek, godz. 16.00-20.00.

## TEATR I HORYZONTY

### DZIECIĘCY TEATRZYK „PINOKIO”

Zajęcia teatralne dla dzieci w wieku 6-12 lat.

Zajęcia w czwartek, godz. 17.00-19.00.

### PRACOWNIA MIKROMODELARSTWA I GIER STRATEGICZNYCH „UŁAN”

Wykonywanie modeli i figurek oraz rozgrywanie bitew z różnych okresów historycznych. Zajęcia dla młodzieży od IV klasy szkoły podstawowej.

Zajęcia w piątek, godz. 17.00-20.30.

### STREFA ROZWOJU

Praktyczne warsztaty dla dzieci i młodzieży rozwijające samoświadomość, uczące kontrolowania emocji i radzenia sobie w trudnych sytuacjach.

Spotkania we wtorek, godz. 17.30 i 18.30.

## AKADEMIA MALUCHA

Zabawy ogólnorozwojowe, umuzykalnienie, taniec, gimnastyka, plastyka. Codzienne zajęcia dla dzieci w wieku 3-5 lat.

### Art KUCHNIA

Rodzinne gotowanie artystyczne i zdrowe. Kuchnie świata. Sztuka nakrywania stołu.

Zajęcia w czwartek, godz. 17.30-19.00.

### JĘZYK ANGIELSKI

Różne grupy wiekowe i stopnie zaawansowania.

Zajęcia w środę i piątek dla uczniów szkół podstawowych i gimnazjalnych.

### W ZACISZU SŁAWY

Giełda talentów i inicjatyw animatorskich, przegląd twórczości artystycznej i działań kulturalnych.

Spotkania odbywają się raz w miesiącu w środy, zgodnie z harmonogramem, w godz. 19.00- 21.00 w Galerii DK Zacisze.

## TANIEC

### BREAKDANCE

Breakdance pozwala na dowolność ruchową, funkcjonuje poza normami, nie jest zamknięty w układach ani rytmach, ale wymaga dużej sprawności fizycznej. Daje możliwość wyzwolenia osobistej ekspresji.

Zajęcia: dla początkujących w poniedziałek, godz. 15.00-16.00; dla zaawansowanych w czwartek, godz. 19.00-20.30.

### DZIECIĘCY ZESPÓŁ TAŃCA LUDOWEGO

Nauka tańców regionalnych i narodowych oraz przyśpiewek ludowych. Zajęcia dla dzieci z klas III-VI szkoły podstawowej. Zajęcia dwa razy w tygodniu: w poniedziałek, godz. 16.30-18.00 i czwartek, godz. 16.00-17.00.

### ARTYSTYCZNY MALEC

Zabawy taneczno-rytmiczne oraz zajęcia plastyczne dla dzieci w wieku 3-7 lat. 2 grupy.

### BAJKOWA SZTUKA DZIECKA

Zajęcia plastyczno-baletowe dla dzieci w wieku 5-9 lat. 3 grupy.

### TANIEC NOWOCZESNY

Z elementami tańca jazzowego, dyskotekowego i współczesnego dla początkujących w wieku 7-14 lat.

Zajęcia we wtorek, godz. 16.30-17.30.

### FORMACJA FAME

Taniec nowoczesny. Układy choreograficzne. Młodzież w wieku 9-18 lat.

Zajęcia we wtorek, godz. 17.30-19.00 i w piątek, godz. 17.05-18.30.

### ZESPÓŁ SZTAJEREK Z TARGÓWKA

Poznanie folkloru miejskiego poprzez taniec. Wspólne spotkania gwarantują dobrą zabawę i twórczy klimat artystyczny. Zajęcia dla osób pełnoletnich z poczuciem humoru.

Zajęcia w poniedziałek, godz. 19.00-21.30.

### TANIEC SOLO

Elementy różnych form tanecznych poprawiające kondycję psychiczną i fizyczną.

Zajęcia w czwartek, godz. 20.30-21.30.

### TANIEC TOWARZYSKI DLA DOROSŁYCH

Walc, tango, rock'n'roll, samba, cha-cha, disco i wspólna zabawa.

Grupa początkująca - zajęcia we wtorek, godz. 20.30-22.00.

Grupa kontynuująca (po uzgodnieniu z instruktorem) - zajęcia w środę, godz. 20.30-22.00.

Grupa zaawansowana (po uzgodnieniu z instruktorem) - zajęcia w piątek, godz. 20.30-22.00.

## XV sesja Rady Dzielnicy Targówek

# Więcej podpisów niż głosów

**Projekty 3 uchwał, złożenie ślubowania oraz interpelacje i wnioski – te sprawy były w porządku obrad XV sesji 18 sierpnia. Obrady prowadził Zbigniew Poczesny, głosy liczył Wiesław Raboszuk.**

Pierwsza uchwała dotyczyła obsadzenia mandatu radnego: w związku z wygaszeniem mandatu Barbary Wady-Bartyzel - na jej miejsce wstąpiła kandydatka z tej samej listy PO, Lilianna Lach,

która uzyskała kolejno największą liczbę głosów. Uchwałę w tej sprawie radni podjęli jednogłośnie.

Lilianna Lach złożyła ślubowanie, dodając słowa „Tak mi dopomóż Bóg”.

Również bez dyskusji, po informacji o pozytywnej opinii komisji gospodarki komunalnej i mieszkaniowej, radni podjęli uchwałę (17 głosów – za, 1 – wstrzymujący się), pozytywnie opiniując projekt wykazu lokali mieszkalnych, przeznaczonych do sprzedaży bezprzetargowej na rzecz ich najemców. Lista obejmuje

36 lokali, z ulic: Bartniczej, Bazylińskiej, Bolesławieckiej, Bolivara, Gościeradowskiej, Krakusa, Krasicyńskiej, Łabiszyńskiej, Łojewskiej, Majowej, Rembielińskiej, Węgrowskiej, Wysockiego i Złotopolskiej.

W ostatniej uchwale radni jednogłośnie udzielili radcy prawnemu Leszkowi Czmu-

towi pełnomocnictwa procesowego do prowadzenia spraw Rady Dzielnicy Targówek w postępowaniach przed sądami administracyjnymi.

Interpelacje, krótsze niż zwykle, dotyczyły: dróg dla pieszych w Parku Bródnowskim oraz skutków obfitych ostatnio deszczów – na działkach pracowniczych przy ul. Potulickiej i na placu zabaw w Lasku Bródnowskim. Burmistrz Grzegorz Zawistowski zapewniał, że z podtopieniami Targówek radzi sobie wy-

jątkowo dobrze, bo odnowiony i oczyszczony Kanał Bródnowski spełnia swoje zadanie.

Przed zamknięciem obrad radna Danuta Winnicka podziękowała radnym, którzy wspierali ją w trudnych momentach po śmierci Mamy. Zbigniew Poczesny, w imieniu własnym i radnych, złożył wyrazy współczucia.

PS. Na liście obecności jest 21 podpisów - to więcej niż pokazywał wynik głosowań. Zawinił krótki czas obrad, czy brak punktualności? **K.**



## mini ogłoszenia

### NAUKA

AAA nauczycielka matematyki udziela korepetycji 22 889-73-54, 606-724-885

**ANGIELSKI – korepetycje i przygotowanie do egzaminów. Białoleka, Nowodwory, tel. 501 301 595**

ANGIELSKI, nauczycielka, możliwy dojazd 22 670-39-78

**ANGIELSKI – profesjonalnie Nowodwory, Tarchomin, Białoleka, tel. 500 214 057**

CHEMIA, matematyka, nauczycielka 698-414-705  
LEKCJE keyboard, fortepian 502-935-459, 22 670-31-89

MATEMATYKA, fizyka, chemia - dojazd tel. 500-865-729

NIEMIĘCKI - autor książek, każdy zakres www.naukaniemieckiego.pl 603-881-419

POPRAWKI matur - matematyka, dojazd, tel. 500-865-729

**SZKOŁA MUZYCZNA CASIO - Tarchomin, Gitara, Akordeon, Keyboard, Flet, tel. 511 486 484**

### ZDROWIE

ABY potencję wzmocnić 502-454-922

PRZYCHODNIA MEDICA ul. Paniańska 4, tel. 22 619-52-31: zaprasza do specjalistów: dermatolog, krioterapia, dermatoskopia, ginekolog, laryngolog, psychiatra

**OKNA PCV RABAT DO 30%**  
Drzwi antywłamaniowe  
Rolety ♦ Żaluzje  
Verticale ♦ Parapety  
ul. Wysockiego 26  
pawilon 3  
22 675-05-03  
501-108-297

### USŁUGI

**AAA SPRZĄTANIE piwnic, 694-977-485**

**ALKO Przeprowadzki, 512-139-430**

**ANTENY, telewizory - naprawa, dojazd 602-216-943**

**CZYSZCZENIE dywanów, wykładzin a także tapicerki, karcherem, tel. 694-825-760**

DEZYNSEKCJA - odrobaczamy skutecznie - 22 642-96-16

**ELEKTRYKA**, elektromechanika, oświetlenie, grzejnictwo elektryczne, instalacje. Solidnie i tanio. Tel. 22 756-52-43 i 698-916-118

**KONFEKCJA damska, sprzedaż detaliczna, poprawki krawieckie, ul. Szanajcy 14/6 róg Skoczylasa, www.skoczylasa.pl**

**LODÓWKI, pralki, telewizory - naprawa, tel. 694-825-760**

**NAPRAWA maszyn do szycia dojazd gratis 508-081-808**

**NAPRAWA pralek, zmywarek 22 679-00-57, 501-587-257**

NAPRAWA telewizorów, monitorów, dojazd 604-591-365

NIEODPŁATNIE odbieram zużyty sprzęt AGD, złom, makulaturę, stłuczkę. Sprzątanie piwnic, strychów. Wywóz mebli. Tel. 22 499-20-62

PRZEGRYWANIE VHS na DVD 601-383-055

PRZEPROWADZKI 503-788-934

PRZEPROWADZKI 601-315-916

**ROLETY, żaluzje 888-865-177**

**STUDNIE - abisyńki, głębinowe. Deszczownie, podłączenia, tel. 22 789-33-89, 506-938-201**

### LABORATORIUM ANALIZ LEKARSKICH

ul. Kondratowicza 37 (naprzeciwko Szpitala Bródnowskiego)  
NISKIE CENY! Czynne: pn.-pt. 7<sup>30</sup>-18, sob 8-11 Tel. 22 675 58 85

**ZAKŁAD ślusarski wykonuje:** kraty, balustrady, ogrodzenia, wiaty, zabudowy balkonów, drzwi dodatkowe, cięcie blachy. Ul. Radzymińska 98, tel. 22 679-60-81, 604-460-142

### KUPIE

ANTYKWARIAT kupi książki 22 622-11-54

**ANTYKWARIAT kupi za gotówkę** antyki: obrazy, zegary, srebra, platyny, brązy, monety, meble, bibeloty, ul. Dąbrowskiego 1, 601-352-129, 22 848-03-70

**KOLEKCJONER kupi stare książki, monety, pocztówki, militaria i inne antyki 22 677-71-36, 502-011-257**  
**MONETY, banknoty, oznaczenia antykwariat ul. Andersa 18, 22 831-36-48**

### NIERUCHOŚCI

SPRZEDAM działkę 24 ary, dom murowany 50m<sup>2</sup>, Mielno k/Grunwaldu 798-071-393

**SPRZEDAM tanio działkę 86 arów rolno-budowlaną Kołoząb k/Płońską, blisko las, rzeka, tel. 666-308-773**

### INNE

**Aż 3000 zł pożyczki, szybko, na jasnych zasadach i bez zbędnych formalności. Provident: 600 400 295 7 dni w tygodniu 7:00-21:00**

### MAGIEL PRASUJĄCY I NA ZIMNO

pranie bielizny, firan, zasłon, fartuchów, koszul  
**plac Hallera 9**  
**tel. 22 618-96-52**  
zapraszamy pon.-pt. 9-18  
wejście od podwórka



### Przychodnia dla Zwierząt

lek. wet. Zygmunt Kosacki

Jabłonna, ul. Szkolna 22a, tel. 022 782-48-88, 0602-341-684

Pełen zakres usług

## Kto dla kogo?

Proszę Szanownych Państwa, partie polityczne i związki zawodowe powstały onegdaj z potrzeby ochrony i rozwijania praw człowieka. Czas spowodował, że każdy ruch społeczny w rękach przewodniczących i prezesów stały się przedsiębiorstwami służącymi do zarabiania pieniędzy, zaspokajania ambicji i lokowania swoich ludzi na stanowiskach. Aliści w naszych czasach to ludzie są dla partii, a nie partie dla ludzi.

Jak dawniej jesteśmy poddani rządzącymi, dokładnie tak, jak w feudalizmie. Mamią nas pustostawami, łoją podatkami, ograniczeniami prędkości, wszystkim tym, co nazywa się państwem prawa, oczywiście od jego absurdalnej strony. Z drugiej, oferując tereny zalewowe do zamieszkania, dziurawe drogi, drożdżnę, afery gospodarcze i nienawistną polityczną dla „dobra” Polski. W naszej demokracji rządzący nie ponoszą materialnej odpowiedzialności za społeczne straty.

Niedługo wybory. Nie mam na kogo głosować. Szukam partii lub męża stanu, który oprócz własnych zrealizowałaby tezy, na których mi zależy.

#### Względem ludzi:

- rozdziału kościołów od państwa;

- dania kościołom prawa do realizacji swego posłannictwa wyłącznie na terenie własnych placówek i z pieniędzy uzyskanych przez wiernych i własnej działalności gospodarczej;

- dania kościołom prawa do oficjalnej działalności gospodarczej opodatkowanej na równi z resztą społeczeństwa;

- rozliczenia 20-letniej działalności Komisji Majątkowej, na skutek której w imieniu rządów pod prezydentami Jaruzelskim, Wałęsą, Kwaśniewskim, Kaczyńskim, Komorowski państwo polskie utraciło 61 tysięcy hektarów, 143 miliony zł w gotówce i 490 budynków. Zaręczam Szanownym Państwu, że dobra te nie leżą pod wschodnią granicą i nie dotyczą ruder;

- wprowadzenia dla uczniów i studentów jednodniowego wolontariatu w placówkach opieki społecznej, szpitalach, hospicjach, cmentarzach;

- wprowadzenie obowiązkowych badań lekarskich i testu IQ dla urzędników wyższego szczebla i postów przed nadaniem uprawnień i immunitetu.

#### Względem zwierząt:

- zmodyfikowania ustawy o ochronie zwierząt, nie walcząc o kolejne podwyższenie kar, lecz uniemożliwienie powstawania patologii;

- ustanowienie nieuchronności obowiązku ochrony zwierząt: posiadanie zwierzęcia nie może być dziełem przypadku czy prezentu. Musi być związane ze świadomością przyjęcia udokumentowanej odpowiedzialności;

niczymy strumień - przeproszam - rzekę porzucanych zwierząt do schronisk;

- zwierzęta dostarczone do schroniska poddać humanitarnej eutanazji w pełnej narkozie po upływie 1 roku od dostarczenia;

- większość przypadków śmierci w schroniskach to zagryzienia z powodów nadmiernego zagęszczenia. Częste są tam wizyty prokuratorów i stawianie zarzutów. Musi powstać społeczna świadomość, że schronisko jest jedynie czasowym azylem dla zwierząt. A dla tych - prawem powinno być jeden kojec dla jednego zwierzęcia;

- dla uczniów i studentów wprowadzić jeden dzień w roku na wolontariat w najbliższych schroniskach i przytuliskach dla zwierząt;

- jedynie osobiste poznanie może spowodować powstanie świadomości i odpowiedzialności;

Czy znacie Szanowni Państwo partię, która mogłaby zrealizować wymienione tezy? Czy uważacie, że są bez sensu?

Zbliżający się wrzesień będzie jedną polityczną draką. Tylko do dnia wyborów możemy naszych „Panów” zobowiązywać do programu. Tak zwyczajny jak przegrani będą Ciebie, Wyborco, mieli w głębokim poważaniu.

Zatem nie dajmy tanio sprzedać swojego głosu, choćby dla dobra naszych pupili.

## ZAWIADOMIENIE

### O WSZCZĘCIU POSTĘPOWANIA

Na podstawie art. 49 ustawy z dnia 14 czerwca 1960 r. Kodeks Postępowania Administracyjnego (tj. Dz. U. z 2000 r. Nr 98, poz. 1071 ze zm.) oraz art. 53 ust. 1 ustawy z dnia 27 marca 2003 r. o planowaniu i zagospodarowaniu przestrzennym (Dz. U. Nr 80 poz. 717 ze zm.)

**Zarząd Dzielnicy Białoleka m.st. Warszawy zawiadamia, że wszczęto postępowanie administracyjne na wniosek:**

**RWE Stoen Operator Sp. z o.o.** ul. Piękna 46, 00-672 Warszawa, reprezentowany przez p. Andrzeja Grześkiewicza, złożony dnia 8 sierpnia 2011 r., w sprawie o ustaleniu lokalizacji inwestycji celu publicznego dla inwestycji polegającej na budowie linii kablowych SN 3x1x150/20 kV w celu modernizacji sieci na działkach nr ew. 26/19, 26/16, 26/18, 26/15, 2, 1/32, 1/10 (projektowana 1/50), 1/9 (projektowana 1/48), 1/8 (projektowana 1/46), 26/22, 26/23, 25, 26/21, 26/8, 27/1, 28/1, 29, 30, 32/1, 33/1, 34, 35/1, 36/1, 36/3, 36/4, 21/3, 22/1, 23/4, 23/5, 23/7, 23/8, 23/9 z obrębu 4-16-03 oraz 28, 32/17, 17/3, 32/18, 32/36, 17/4, 50/5, 16, 34/1, 18, 19/5, 36/1, 37/1, 20, 50/6, 36/2, 32/1 z obrębu 4-16-06 przy ul. Ruskowy Bród/Kobiałka na terenie Dzielnicy Białoleka w Warszawie.

#### Pouczenie

**Osoby, które są stroną postępowania** mogą złożyć swoje uwagi i wnioski w terminie 14 dni (licząc od dnia dokonania zawiadomienia) za pośrednictwem Wydziału Obsługi Mieszkańców do Wydziału Architektury i Budownictwa dla Dzielnicy Białoleka oraz zapoznać się ze złożoną dokumentacją w Wydziale, ul. Modlińska 197, w godzinach przyjęć interesantów w **poniedziałki w godz. 10.00 do 16.00 oraz w czwartki w godz. 13.00-16.00.**

Zawiadomienie uważa się za dokonane po upływie 14 dni od publicznego ogłoszenia w prasie, stronie internetowej www.bialoleka.waw.pl i na tablicy ogłoszeń w siedzibie Urzędu Dzielnicy Białoleka (ul. Modlińska 197, Warszawa) - licząc od ostatniej daty ukazania się zawiadomienia.

## Filipiński uzdrowiciel JAMES A. CABELAS

Absolwent Paramedycznego I Technicznego Instytutu MERIDIAN w Baguio City oraz Azjatyckiego Instytutu Fundacji Paramedycznej w Pasay na Filipinach. Pochodzi z długowiecznej rodziny, w której dar uzdrawiania przechodzi z pokolenia na pokolenie, i jest uznawany za jednego z najlepszych healerów na Filipinach. Po raz kolejny odwiedza nasz kraj po namowie i z rekomendacji swojego ucznia i przyjaciela CONSTANCIA MANGLANA. Podobnie też ma metody leczenia.

Znajduje zaburzenia energetyczne różnych organów w ciele człowieka i skutecznie je eliminuje. Wzmacnia naturalne siły obronne organizmu, udrażnia i oczyszcza kanały energetyczne. Działa na wszystkich poziomach energii duchowej li-

kwidując całe spectrum choroby. Poświęca choremu ok. pół godziny, ale zależy to od stanu chorego. Od tego też uzależnia wybór techniki. Raz są to manualne manipulacje, kiedy indziej uzdrawianie duchowe, praniczne bądź magnetyzacja tkanek. Tak zwane bezkrwawe operacje, filipiński uzdrowiciel robi na ciele eterycznym (rozwinął swoje umiejętności m.in. w Korei). Pacjenci są zdumieni umiejętnością bezbłędnego dotarcia do źródła choroby oraz tym, że często, już po pierwszej wizycie u niego ustępują wieloletnie schorzenia.

Pacjentce z Lublina, pani Małgorzacie w czasie jednej wizyty pomógł w dolegliwościach kobiecych. Inny przypadek to Pan Henryk K., któremu poprawił krążenie krwi i zlikwidował ból w kręgosłupie. Panu Michałowi D. z Krakowa w ciągu dwóch seansów zlikwidował problemy z prostatą. Przypadki takie można by wymienić jeszcze długo...

JAMES skutecznie pomaga w leczeniu wielu chorób. Między innymi:

- nowotworowych, chorobach organów wewnętrznych
- prostaty, problemach hormonalnych
- zapaleniu stawów, problemach i zmianach reumatycznych
- chorobach układu nerwowego, udarze mózgu, migrenie,
- chorobie Parkinsona, paraliżu
- problemach z krążeniem, chorobach kobiecych
- bólach kręgosłupa, drętwienie rąk i nóg

Przyjmuje w Warszawie na Zaciszu w dniach: 31 sierpnia

1, 4, 5, 6, 7, 8, 12, 13 i 14 września

Zapisy i informacje w godz. 10-20 pod numerami tel.: 22 679 22 47, 605 324 865, 605 177 007

Niekonwencjonalne Metody Leczenia „NATURA”  
www.filipinskiuzdrowienia.pl





Lewa strona medalu

# Klamka zapadła

Niestety, ale w poprzednim felietonie miałem rację. Zgodnie z przewidywaniami, Platforma Obywatelska zrobiła wszystko, aby nie doszło do referendum w sprawie prywatyzacji SPEC-u. Specjalna komisja Rady Warszawy przy pomocy urzędników przez dwa tygodnie pracowała po kilkanaście godzin dziennie, weryfikując każdy podpis złożony pod wnioskiem o referendum, przygotowanym przez Prawo i Sprawiedliwość. W efekcie

tego zakwestionowano 39 tysięcy podpisów ze 151 tysięcy, których zebraniem i dostarczeniem chwalił się PiS. Jak się okazało, niestety, na wzrost. Działacze partii Kaczyńskiego nie odrobili pracy domowej jak należy i nie zweryfikowali podpisów przed ich dostarczeniem. Gdyby to uczynili, uniknęliby takich błędów, jak podpisy osób spoza Warszawy, czy kilkakrotnie podpisywanie się przez tę samą osobę. Już tylko te dwa rodzaje

błędów powodowały unieważnienie 20 tys. podpisów i tym samym nieważność wniosku o referendum. Tymczasem drugie tyle podpisów komisja unieważniła z innych powodów i to często naprawdę wysoce wątpliwych – jak chociażby to, że zamiast Tomasza ktoś podpisał się jako Tomek.

Ale, jak mówią, jak się chce uderzyć psa, to kij się zawsze znajdzie. Platforma była zderzona, aby udusić w zarodku inicjatywę referendalną – najpierw tę przygotowywaną przez SLD, a potem Prawo i Sprawiedliwość. Patrząc na tę determinację, człowieka aż dziw bierze, co w nazwie partii Tuska robi jeszcze

Prosto z mostu

# Trasa SWS

Zapewne Czytelnicy dziwią się, co to jest - Trasa SWS. Nowa arteria czy obwodnica w Warszawie? Nie, to niemożliwe: poza wybudowaną przez agendę rządową (Generalną Dyрекcję Dróg Krajowych i Autostrad) trasą S8, w Warszawie od czasów prezydenta Pawła Piskorskiego nie powstała żadna nowa trasa obwodowa ani średnicowa. Dla obecnych władz miasta Most Północny to po prostu most wyborczy, który nie stanie się częścią żadnej arterii - na wschodzie będzie prowadził tylko do węzła Modlińska, a na zachodzie ugrzęźnie w uliczkach willowej dzielnicy Włochy. A jeszcze w 2006 r. planowano, że Most Północny wejdzie w skład nowej Obwodnicy Miejskiej.

Trasa SWS to propozycja zmiany dość już zużytego określenia „Trasa WZ”. Nowa nazwa przyszła mi do głowy, gdy jadąc na Pragę zobaczyłem nowo budowane wiaty na przystankach tramwajowych w Alei Solidarności. Koszmarne konstrukcje z wielkich białych rur, poskręcanych ordynarnymi śrubami, a na rurach rozpięte przezroczone

tafle szklane, a może plastikowe. Całość przypomina scenografię do eńerdowskiego filmu science-fiction z lat pięćdziesiątych. Industrialne białe rury prezentują się imponująco przed zabytkową Katedrą Floriańską na Pradze, nie mniej frapująco zamykają perspektywę Placu Bankowego od strony Alei Solidarności, przesłoniwszy Pałac Przebendowskich, w którym mieści się Muzeum Niepodległości. Może i pałac lepiej zamykał perspektywę, ale rury lepiej pasują do obecnej prezydentury.

Termin montażu rur wybrano nieprzypadkowo. Przystanek przy Placu Bankowym stanowi węzeł przesiadkowy dla turystów zwiedzających Stare Miasto i Ogród Saski, więc środek sezonu turystycznego w sam raz nadaje się na przewidywane przenosiny przystanków, połączone dla pewności z brakiem czytelnej informacji. Zarówno turystów, jak i warszawiaków, musiała też ucieszyć spowodowana montażem rur likwidacja przystanku tramwajowego „Park Praski”, z którego korzystali wszyscy wybie-



rający się do ogrodu zoologicznego. O tej porze roku takich osób jest najwięcej i na pewno będą one w stanie docenić pomysły pani prezydent.

Dla pasażerów konstrukcja z rur stanie się szklarnią-pułapką. Z niedużych wiat przystankowych starego typu, również przeszklonych, w razie upału można było wyjść i w oczekiwaniu na autobus stanąć obok. Koszmar z białych rur zajmuje cały przystanek i nie ma przed nim ucieczki. Trasa ze Śródmieścia na Pragę wiedzie więc Szlakiem Wielkich Szklarni - w skrócie SWS.

**Maciej Białecki**  
**Stowarzyszenie**  
**„Obywatele dla Warszawy”**  
maciej@bialecki.net.pl  
www.bialecki.net.pl

PO warszawsku

# Rowerowo PO Warszawie

Od prawie dwóch miesięcy jeździmy z rowerzystami, fascynatami dwóch kółek po Warszawie, testując ścieżki rowerowe w kolejnych dzielnicach. Na pierwszy ogień poszła moja rodzima Białołęka, następnie zwiedziliśmy Bielany i Bemowo.

Na Białołęce na miejsce zbiórki przyjechało wielu rowerzystów z całej dzielnicy. Towarzyszyli nam też specjaliści z organizacji pozarządowych, Zielonego Mazowsza. Sprawdzaliśmy, jak rozwija się infrastruktura rowerowa. Objechaliśmy wszystkie ścieżki, zrobiliśmy zdjęcia niedociągnięć, czasem na miejscu poprawialiśmy odwrócone znaki, czy niebezpiecznie przekręcone kratki kanalizacyjne.

Pod Urzędem Dzielnicy sprawdziliśmy stan stojaków rowerowych. Na pierwszy rzut oka widać, że mieszkańcy Białołęki często z nich korzystają. Są dwa rodzaje, stare „wywikółka”, ale też fajnie zaprojektowane i funkcjonalne stojaki w barwach dzielnicy.

Trasy rowerowe można podzielić użytkowo na komunikacyjne i turystyczne. Na Białołęce, do niedawna, ścieżki ro-

werowe budowane były głównie pod kątem weekendowej rekreacji. Czas minął, zmieniły się zwyczaje ludzi, trzeba to zauważyć i dostosować infrastrukturę pod potrzeby mieszkańców. W tym kierunku idzie budowana ścieżka wraz z mostem nad Kanałem Żerańskim. Rower coraz bardziej staje się środkiem komunikacji i elementem stylu życia. Wielu rowerzystów przekonywało, że dojazd do centrum rowerem zajmuje nie więcej niż 40 minut. To jest możliwe, ale przed pracą nie każdy może sobie pozwolić na taką podróż. Propozycją dla każdego jest łączenie komunikacji publicznej i roweru. Rower najlepiej sprawdza się w centrum Warszawy, bywa często o wiele szybszy od samochodu.

Te badania infrastruktury rowerowej posłużą nam do spisania dzielnicowych raportów rowerowych. Zapraszam na nie rowerzystów, władze dzielnic i miasta. Na Białołęce towarzyszy mi radna Anna Majchrzak. Zapraszam radnych, mieszkańców i rowerzystów z innych dzielnic do współpracy. Raporty i wnioski dzielnicowe



pokażą nam obraz dzielnic. Zebrane razem stworzą podstawy do raportu warszawskiego. Organizujemy „okrągły stół rowerowy”. Będziemy to robić co roku, żeby monitorować postępy i nowe inwestycje.

Na Pradze rowerem będziemy jeździć pod koniec września. Do tego czasu zastanówmy się, co zmienić, gdzie powinny się pojawić nowe drogi rowerowe. Z Żąbkowskiej, gdzie się wychowałem, do Śródmieścia na rowerze jedzie się tylko 15 minut! Sprawmy, żeby po Pradze za jakiś czas dobrze się jeździło. Nie od razu Kraków zbudowano, ale budowa zaczęła się od sprawdzenia lokalizacji i wbiacia pierwszej topoty.

**Dariusz Dolczewski**  
**radny Rady Warszawy**  
**(Platforma Obywatelska)**  
www.Dolczewski.pl



słowo „Obywatelska”. Bo brak zgody na wysłuchanie obywateli w kluczowej dla miasta sprawie działaniem pro obywatelskim na pewno nie jest.

Uwiedzeni dobrymi sondażami, politycy Platformy mają to najwyraźniej głęboko gdzieś. Są przekonani, że ludzie i tak przecież na nich zagłosują, bo nie ma nikogo innego, do kogo mogliby pójść. SLD jeszcze wciąż leczy rany, a na PiS w Warszawie nie może patrzeć już nikt. Przynajmniej na razie, choć do wyborów jeszcze miesiąc i wszystko zdarzyć się może. Przecież w 2005 roku Donald Tusk też już był prawie w ogródku i witał się gąską...

Po kilkunastogodzinnej debacie na czwartkowej sesji Rady Miasta klamka zapadła. Głosami radnych Platformy Obywatelskiej SPEC został sprzedany. Przecież temu głosowało SLD oraz Prawo i Sprawiedliwość. Niestety, w tej kadencji to trochę za mało...

**Sebastian Wierzbicki**  
**wiceprzewodniczący**  
**Rady Warszawy**  
**(Klub Radnych SLD)**  
www.sebastianwierzbicki.pl

Rada wielu

# Jak nie napisać felietonu

Podjąłem decyzję. Otóż, proszę Państwa, nie napiszę felietonu. Nie napiszę, bo o czym?

Po raz kolejny o sprzedaży SPEC? Nie ma sensu. Wbrew zasadom demokracji, wbrew prawu i dzięki manipulacji, Platformie Obywatelskiej udało się odsunąć referendum w sprawie SPEC i podwyżek w niewiadomą przyszłość. Kiedy sąd zdecyduje wreszcie, że zgodnie z ustawą referendum musi się odbyć, umowa sprzedaży będzie już podpisana. A referendum nie odbędzie się łącznie z wyborami parlamentarnymi. Mimo że ponad 151 tys. mieszkańców Warszawy jasno wyraziło, że chce przeprowadzenia referendum.

O tym, jak Ligia Krajewska (PO), wiceprzewodnicząca Rady Warszawy, zatrudniona na intratnej synekurze w Ministerstwie Edukacji Narodowej, skwitowała zaginięcie 6 tysięcy złożonych w Ratuszu podpisów? „Zniknęły w smoleńskiej mgle” - powiedziała. Na sali siedziała wówczas Małgorzata Szmajdzińska, Andrzej Melak i inni radni. Ale nie chce mi się znów pisać o chamstwie PO.

O tym, że w „demokratycznym państwie prawa” można



zwolnić obywatela z pracy z powodu wyznawanych przez niego przekonań? Że w czasie zatrudniania tabunów platformerskich urzędników w mediach w żywe oczy kłamie się, iż powodem wyrzucenia z pracy radnego opozycji jest redukcja etatów? Że rządząca partia wprowadza w głosowaniu nad tą sprawą dyscyplinę polityczną? Nie lubię pisać o sobie...

Z tej samej przyczyny nie będę pisał Państwu o tym, że ubiegam się o mandat poselski. W razie potrzeby sami znajdą mnie Państwo na 23. miejscu listy wyborczej Prawa i Sprawiedliwości w Warszawie.

**Maciej Maciejowski**  
**radny Rady Warszawy**  
www.maciejowski.pl

Chłodnym okiem

# Finansowa zapaść

Warszawa dostała zadyszki i zatoru, prowadzących do zapaści... finansowej. Choroba chyba nie jest śmiertelna, ale leczenie będzie bolesne i długotrwałe. Przyczyny są wielorakie. Po pierwsze, niższe dochody budżetowe, wynikające ze zmian przepisów ustawowych, jak zmiany w skali podatkowej (podstawowa składka podatkowa została zmniejszona z 19% do 18%), a tym samym o 700 milionów złotych zmalały dochody miasta, kolejne ubytki, na poziomie 250 milionów złotych, powodują ustawowe ulgi podatkowe na dzieci (200 milionów) i ubezpieczenia emerytalne (50 milionów). Te amputacje są stałe i pacjent będzie musiał bez tych wpływów funkcjonować dalej.

Po drugie, mimo optymistycznych doniesień ze sfer rządowych, nastąpiło załamanie dochodów, wynikających ze spowolnienia gospodarczego. Warszawa tylko w tym roku straciła z tego tytułu prawie 700 milionów złotych. Zmalały wpływy z podatków bezpośrednich od ludności - PIT - o 110 milionów złotych, podatku od czynności cywilnoprawnych PCC o 320 milionów złotych i podatki od przedsiębiorstw - CIT - o 270 milionów złotych. Ten symptom, miejmy nadzieję, jest czasowy i w pełni uleczalny. Zależy jednak od poprawy sytuacji gospodarczej kraju.

Po trzecie, stałym od lat elementem upuszczającym krew, czyli pieniądże z obiegu finansowego miasta, jest super podatek płacony przez bogatsze samorządy na rzecz biedniejszych, okrzyknięty mianem „janosikowego”. Rocznie pacjenta, czyli stolicę, kosztuje to prawie 1 miliard złotych, czyli 10% wydatków bieżących.

W sumie - jak łatwo policzyć - Warszawa utraciła w tym roku 2 miliardy 650 milionów złotych. Miasto się wykrwawia i jest to m.in. skutek polityki finansowej kolejnych rządów, w tym także Donalda Tuska.

Kuracja realizowana na warszawiakach, mająca na celu zwiększenie dochodów miasta, realizowana przez prezydenta Hannę Gronkiewicz-Waltz jest iście drakońska.

Podwyższono ceny biletów komunikacji miejskiej w roku bieżącym o 22% (mają również wzrastać w 2013 o 17% i w 2014 o 13%), podniesiono opłaty za zarząd, użytkowanie i użytkowanie wieczyste nieruchomości i gruntów w skrajnych przypadkach o kilkaset procent, rozszerzono sfery płatnego parkowania pojazdów, znacznie podniesiono opłaty za przedszkola i żłobki, wszelkie uaktualnienia stawek podatku od nieruchomości czynione są na poziomie maksymalnym i wreszcie dokonywana jest dość znaczna waloryzacja czynszów na lokale



użytkowe, a wcześniej zostały znacznie podniesione czynsze za lokale komunalne.

Operacja jest bolesna i ma w całym roku 2011 przynieść dodatkowe wpływy do budżetu, który i tak się nie bilansuje. Gdy do tego dodamy wzrost opłat za media, które już zaserowały nam firmy miejskie, planowane wzrosty opłat choćby za śmiecie, które wejdą od 1 stycznia i możliwe wzrosty opłat za centralne ogrzewanie po sprzedaży SPEC - przyszłość rysuje się w szarych barwach. Oby więc nie było tak, jak w tym koszmarnym dowcipie: operacja się udała, ale pacjent zmarł.

Sądzę, iż na najbliższej sesji stanie sprawa wygaszenia mandatu skazanego za szantaż i pedofilię Łukasza M. i wreszcie przestanie być radnym dzielnicy Praga Północ m.st. Warszawy.

**Ireneusz Tondera**  
**radny Dzielnicy Praga Północ**  
**Sojuszu Lewicy Demokratycznej**  
ireneusztondera@aster.pl



# „Szczęście w nieszczęściu”



dokończenie ze str. 1  
go dachu, zawieszono do-  
celowo na wysokości blisko  
30 m i ekipa przystąpiła do  
wykonania umocnionej więz-  
by dachowej. 24 sierpnia bla-  
charze rozpoczęli pokrywanie  
odkrytego dachu blachą. W

ostatnich dniach miesiąca  
kościół był zabezpieczony  
przed opadami deszczu. Od-  
nowiona została elewacja  
kościola od strony prezbiterium.

W głównej nawie nadal nie  
ma prądu, bo zwęglona zosta-  
ła główna wiązka kabli, bie-

gnąca stropem kościoła i roz-  
prowadzająca prąd, nagło-  
śnienie, grzejniki, promienni-  
ki ciepła. Z ocalałej w części  
kościola instalacji udało się  
rozprowadzić prąd przewo-  
zowymi liniami, do żyrandoli,  
do prezbiterium, a także do  
organów. Dzięki temu już 26  
sierpnia z 45 głosów tego in-  
strumentu popłynęła muzyka.

„Wszystko udało się zreali-  
zować dzięki wielkiej życzli-  
wości i przychylności wielu  
osób i firm, które pospieszyły  
z pomocą – podkreśla ksiądz  
Wójtowicz. – Firmy budowla-  
ne przerywały swoje plano-  
wane prace, by u nas wyko-  
nać niezbędne roboty. Wielkie  
słowa podziękowania chcę  
złożyć parafianom, którzy  
przychodzą codziennie (30 –  
40 osób) i pomagają przy tych  
pracach. Kościół musi być  
osuszony z wody, którą lali  
strażacy, a jeszcze bardziej –  
z silnych opadów deszczu 6 i  
7 sierpnia, a zwłaszcza wie-  
czornej ulewy 23 sierpnia. Na-  
sączone wodą ściany trzeba  
cierpliwie wietrzyć i osuszyć,  
by nie wdał się pospolity  
grzyb. Codziennie kilkanaście  
osób, na zmiany, pełni dyżu-  
ry chroniąc otwartą świątynię  
przed próbami kradzieży,  
niszczenia i profanacji przez  
„cementarne hieny”.

Proboszcz wyraża głęboką  
wdzięczność parafianom i in-  
nym ludziom z Targówka,  
Bródna czy Pragi. „Bez ich  
pomocy niewiele by się uda-  
ło. Ja tylko koordynuję  
wszystkie prace.” Dziękuję  
władzom Targówka z burmi-  
strzem na czele i innym dar-  
czyńcom za hojność. Każda  
złotówka, przekazana na od-  
budowę kościoła, jest bardzo  
cenna. Z tego funduszu wy-  
konuje się bieżące prace.  
Kolejny etap to projekty i wy-  
konanie docelowego dachu.  
Trzeba odtworzyć cały dach  
oraz wieńczącą kościół wie-  
życzkę, która pierwsza zwa-  
liła się na strop prezbiterium”.

Wśród pozostałości po spa-  
lonym dachu udało się znaleźć  
krzyż, który „koronował” dach  
nad prezbiterium – jest okop-  
cony, osmalony, ale nie zdefor-  
mowany. Krzyż (na zdjęciu z

lewej strony) został przeniesio-  
ny do wnętrza kościoła wraz z  
kawałkiem opalonego drewna  
z więzby dachowej.

Z powodu pożaru nie zos-  
tała odprawiona tylko jedna  
Msza święta – w piątek 5  
sierpnia o godzinie 18, gdyż  
kościół i teren wokół niego  
były wyłączone z jakiegokol-  
wiek funkcjonowania, zabez-  
pieczone przez straż miejską  
i policję; straż pożarna dog-  
szała ogień. W sobotę msze  
odbywały się w dolnym ko-  
ściele, w niedzielę już w gór-  
nym, ale odprawiane były  
przy ołtarzu ustawionym w  
połowie nawy głównej. Na  
dawne miejsce wróciły po  
wydaniu przez ekspertów  
opinii, że pęknięcia ścian nie  
są dużym zagrożeniem.

W końcowym protokole  
rzeczoznawcy stwierdzają,  
że przebywanie w kościele  
nie stwarza jakiegokolwiek  
zagrożenia dla ludzi.

Rozmowę z przedstawi-  
cielką naszej redakcji ks.  
Marcin Wójtowicz zakończył  
refleksją: „Po trzech tygo-  
dniach od pożaru odnośne  
wrażenie, że to nieszczęście  
wyzwoliło u ludzi (nie tylko  
parafian) wielkie pokłady so-  
lidarności. Gdy nic się nie  
dzieje – wydaje nam się, że  
ludzie są obojętni na wiele  
spraw. Nieszczęście zmobiliz-  
owało i stronę duchową, i  
materialną parafian. Jestem  
za to bardzo wdzięczny.  
**Szczęściem w nieszczęściu**  
jest wyzwolenie w ludziach  
pokładów solidarności, bar-  
dzo czytelnych, przejrzystych  
i konkretnych.”

Kościół Chrystusa Króla  
przy ul. Tykocińskiej to jedna  
z trzech świątyń, zbudowa-  
nych jako wotum wdzięczno-  
ści za Bitwę Warszawską z  
1920 roku, zwaną Cudem nad  
Wisłą. Przypomina o tym ta-  
bliczka na krzyżu przed zakry-  
tą kaplicą z urną, w któ-  
rej spoczywają prochy żołnie-  
rzy poległych w tej bitwie (na  
zdjęciu z prawej). W 1931  
roku utworzenie parafii zain-  
augurowali: kardynał Aleks-  
ander Kakowski, ówczesny  
metropolita warszawski i ks.  
Jan Golędzinowski, pierwszy



proboszcz parafii. Corocznie,  
w święto Chrystusa Króla od-  
bywa się odpust parafialny. W  
tym roku będzie potoczony z

jubileuszem 80-lecia parafii.  
Aktualne informacje na:  
[www.chrystuskrol.pl](http://www.chrystuskrol.pl)  
**Rozmawiała Zofia Kochan**

## nowa gazeta praska

Następna gazeta - 14 września

Redaktor naczelny Ewa Tucholska. Wydaje AWR. Skład, montaż  
elektroniczny Paweł Mechowski, skanowanie, zdjęcia i obróbka  
Maciej Pilipczuk. Druk Polskapresse Sp. z o.o. Zastrzegamy  
sobie prawo dokonywania zmian tytułów, adiacji i skrótów  
w tekstach. Materiałów nie zamówionych nie zwracamy. Mate-  
riały płatne oznaczone są znakiem ■ lub TS. Za treść reklam,  
ogłoszeń i tekstów sponsorowanych nie odpowiadamy.

**Redakcja:** 03-708 Warszawa, ul. ks. I. Kłopotowskiego 15 lok. 2  
tel./faks **22 618-00-80, 22 618-24-38**

poniedziałek w godz. 14-18 od wtorku do piątku w godz. 10-14  
strona internetowa - [www.ngp.pl](http://www.ngp.pl)

e-mail dla tekstów - [ngp@ngp.pl](mailto:ngp@ngp.pl)

dla reklam i zdjęć [reklama@ngp.pl](mailto:reklama@ngp.pl)

redakcja: [redakcja@ngp.pl](mailto:redakcja@ngp.pl)

### OGŁOSZENIA DO GAZETY PRZYJMUJĄ

redakcja - adres i godziny jak wyżej

nasi przedstawiciele, którzy przyjadą do Państwa:

**Bogumiła 507-257-824,**

**Jagoda 605-037-515**

**Paweł 609-490-949**

oraz **biuro ogłoszeń:**

„Marcin” ul. Światowida  
róg Ćmielowskiej paw. VIA

tel. 22 423-63-64, 606-969-280



**Datki na odbudowę świątyni można wpłacać  
na konto parafii Chrystusa Króla:  
PKO BP 92 1020 1042 0000 8402 0010 6013.**

## ZAWIADOMIENIE O WSZCZĘCIU POSTĘPOWANIA

Na podstawie art. 49 ustawy z dnia 14 czerwca 1960 r.  
Kodeks Postępowania Administracyjnego (tj. Dz. U. z  
2000 r. Nr 98, poz. 1071 ze zm.) oraz art. 53 ust. 1 ustawy  
z dnia 27 marca 2003 r. o planowaniu i zagospodarowaniu  
przestrzennym (Dz. U. Nr 80 poz. 717 ze zm.)

**Zarząd Dzielnicy Białołęka m.st. Warszawy zawiadamia,  
że wszczęto postępowanie administracyjne na wniosek:**

**Miejskiego Przedsiębiorstwa Wodociągów i Kanalizacji  
w m.st. Warszawie S.A.,** Pl. Starynkiewicza 5, 02-015  
Warszawa, złożony dnia 10 sierpnia 2011 r. w sprawie  
o ustalenie lokalizacji inwestycji celu publicznego dla  
inwestycji polegającej na przebudowie przewodu  
wodociągowego w ul. Myśluborskiej oraz w ul. Konwaliowej  
na dz. nr ew. 6/3 z obręb 4-06-34 oraz 64/1 z obręb 4-06-09  
w Dzielnicy Białołęka m.st. Warszawy.

### Pouczenie

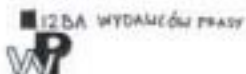
**Osoby, które są stroną postępowania** mogą złożyć  
swoje uwagi i wnioski w terminie 14 dni (licząc od dnia  
dokonania zawiadomienia) za pośrednictwem Wydziału  
Obsługi Mieszkańców do Wydziału Architektury  
i Budownictwa dla Dzielnicy Białołęka oraz zapoznać  
się ze złożoną dokumentacją w Wydziale, ul.  
Modlińska 197, w godzinach przyjęć interesantów  
w **poniedziałki w godz. 10.00 do 16.00 oraz w  
czwartki w godz. 13.00-16.00.**

Zawiadomienie uważa się za dokonane po upływie  
14 dni od publicznego ogłoszenia w prasie, stronie  
internetowej [www.bialoleka.waw.pl](http://www.bialoleka.waw.pl) i na tablicy ogłoszeń  
w siedzibie Urzędu Dzielnicy Białołęka (ul. Modlińska 197,  
Warszawa) - licząc od ostatniej daty ukazania się  
zawiadomienia.

REKLAMA W PRASIE  
POZWALA PRZEKAZYWAĆ  
SZCZEGÓŁOWE INFORMACJE.



KONSUMENCI  
TEGO SZUKAJĄ.



**PRASA DZIAŁA!**